

RAPPORT D'ACTIVITES 2025

DES MUSEES DE CCA

LE MUSEE DE PONT-AVEN ET LE MUSEE DE LA PECHE



Installation d'un tableau dans l'exposition « Sorcières » au Musée de Pont-Aven et construction d'une fresque collective au Musée de la Pêche.

Sommaire

INTRODUCTION	5
Quelques chiffres	6
I - La vie des collections	7
Les achats	7
Les dons.....	8
Les dépôts.....	8
La gestion des collections.....	9
La restauration et la conservation préventive.....	9
L'inventaire et le récolement décennal.....	9
Les prêts accordés par le Musée de Pont-Aven	10
Les prêts accordés par le Musée de la Pêche	10
Les centres de ressources.....	11
Les publications.....	11
Focus : Le déménagement des collections du Musée de la Pêche	12
II - Les expositions et la programmation culturelle.....	13
« Collections révélées », focus sur les œuvres sorties des réserves.....	14
« Corinne Vionnet, écran total », du 1 ^{er} février au 4 mai 2025.....	15
« Sorcières (1860-1920) Fantômes, savoirs, liberté » du 7 juin au 16 novembre 2025.....	16
« Y'a matières » : thématique 2025 au Musée de la Pêche	17
Focus : La programmation culturelle pour les quarante ans du musée	18
III - Les publics	19
Les journées familles	19
Le public adulte.....	20
Le public jeune (hors scolaires).....	21
Les scolaires, périscolaires et les étudiants.....	21
Les publics en situation de handicap	22

Focus : Le Musée de Pont-Aven a accueilli pour la première fois une collecte de sang pour l’Etablissement Français du Sang.....	23
Les associations d’Amis des musées.....	24
L’association des Amis du Musée de Pont-Aven.....	24
L’association des Amis du Musée de la Pêche à Concarneau.....	24
Le mécénat.....	25
La participation à des appels à projets.....	25
La communication.....	26
Les relations presse.....	26
Les outils numériques.....	26
Focus : Le musée et l’association des Amis ont lancé leur première campagne de financement participatif en ligne pour l’acquisition d’un tableau exceptionnel d’Émile Bernard.....	27

V - L’organisation et le fonctionnement des musées..... 28

Les ressources humaines.....	28
Les emplois permanents.....	28
Les emplois non permanents.....	28
La formation.....	28
L’accueil de stagiaires.....	29
La sécurité.....	29
Le développement durable.....	29
Les actions pour l’égalité femmes-hommes.....	29
La commande publique.....	30
Les moyens financiers.....	30
Les recettes.....	31
Les recettes d’investissement.....	31
Les dépenses en fonctionnement.....	32
Les dépenses en investissement.....	32
Focus : Création par l’ESAT de Cornouaille de sacs originaux avec les kakémonos des anciennes expositions temporaires.....	33

Conclusion et orientations pour 2026 34

Annexes	35
Annexe 1 / Extraits de la revue de presse	35
Annexe 2 / Organigramme des musées de CCA au 31 décembre 2025.....	37
Annexe 3 Liste des partenaires des musées sur le territoire de CCA.....	40

INTRODUCTION

En 2025, les musées de CCA ont accueilli 152 226 visiteurs !

111 325 visiteurs ont poussé les portes du Musée de Pont-Aven notamment pour découvrir les deux expositions temporaires originales :

- du 1^{er} février au 4 mai, le musée a présenté le travail photographique de la franco-suisse Corinne Vionnet. Les visiteurs étaient invités à se questionner sur l'usure des images, leur disparition comme le risque d'épuisement du regard,
- puis du 7 juin au 16 novembre 2025, le musée a présenté une exposition réalisée en partenariat avec le musée d'Orsay, intitulée « Sorcières (1860-1920) Fantômes, savoirs, liberté ». Cette exposition a connu un très grand succès avec 87 976 visiteurs !

Le Musée de la Pêche n'est pas resté en reste car pour sa dernière année d'ouverture avant fermeture pour travaux, il a accueilli 40 901 visiteurs. Le thème développé dans la programmation 2025 était celui des matériaux et de la matière utilisés dans le monde marin permettant ainsi de présenter les innovations scientifiques et techniques qui apportent des solutions d'avenir pour le milieu halieutique.

Quelques chiffres

Fréquentation annuelle MPA : 111 325 visiteurs

Fréquentation annuelle MDP : 40 901 visiteurs

Fréquentation expositions temporaires

- Corinne Vionnet : 13 145 visiteurs
- Sorcières : 87 976 visiteurs

Fréquentations scolaires

MPA : 4714 enfants

MDP : 2225 enfants

Fréquentation des moins de 18 ans :

MPA : 10 482 visiteurs

MDP : 9694 visiteurs

Fréquentation Nuit Européenne des Musées le samedi 17 mai 2025 – entrée gratuite de 18h à minuit.

MPA : 347 visiteurs

MDP : 390 visiteurs

Journées Européennes du Patrimoine les samedi 20 et dimanche 21 septembre – entrée gratuite 10h-18h

MPA : 2276 visiteurs

MDP : 2920 visiteurs

Tarifs réduits / partenariats entre musées

Musée de la Pêche : 275 visiteurs venant du MPA

Musée de Pont-Aven : 820 visiteurs venant du MDP, 261 amis du Louvre ou du Musée d'Orsay, 827 visiteurs venant du FHEL.

Billetterie en ligne

MPA Nombre de billets achetés en ligne : 6234

MDP Nombre de billets achetés en ligne : 877

Réseaux sociaux et site Internet

Musée de Pont-Aven

- ✓ 78 738 visiteurs sur le site internet (75 789 en 2024)
- ✓ 8399 abonnés sur Facebook (7667 en 2024),
- ✓ 5999 abonnés sur Instagram 4693 en 2024).

Musée de la Pêche :

2708 abonnés sur Facebook (2647 en 2024)

I - La vie des collections

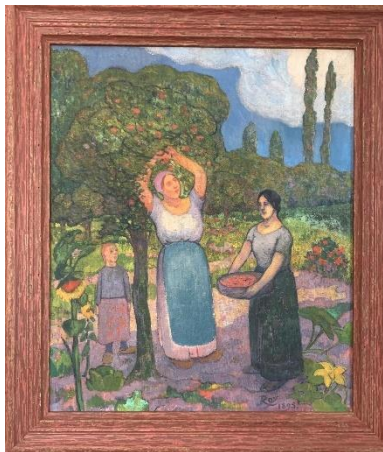
Le Musée de Pont-Aven défend une politique active d'enrichissement de ses collections en lien avec l'histoire des artistes de l'École de Pont-Aven et de ceux ayant fréquenté Pont-Aven au même moment que Paul Gauguin. « Un musée qui n'acquiert pas est un musée qui meurt » : la vitalité de la politique d'acquisition du musée est rendue possible grâce notamment à l'association des Amis du Musée de Pont-Aven, à CIC Ouest, mécène officiel du Musée de Pont-Aven, à l'aide du Fonds Régional d'Acquisition des Musées - Etat-Région Bretagne et des donateurs.

Les achats

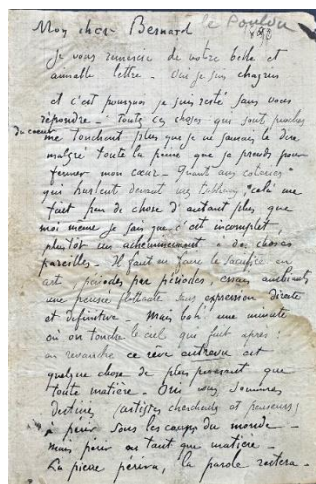
En 2025, le Musée de Pont-Aven a intégré dans ses collections 2 nouvelles œuvres achetées en vente publique et auprès d'un marchand d'art :

- Une huile sur toile de 1895 intitulée *La Cueillette* par Louis Roy
- Et une lettre autographe de Paul Gauguin adressée à Emile Bernard en août 1889.

Ces achats ont bénéficié du soutien du Fonds Régional d'Acquisition pour les Musées Etat-Région.



Louis ROY, *La Cueillette*, huile sur toile
1895. INV.2025.1.1



Paul GAUGUIN
Lettre adressée à Emile Bernard, août
1889
Encre sur papier,
Inv 2025.2.1

Le musée a fait également deux acquisitions pour son fonds documentaire en 2025 :

- une photographie de Corinne Vionnet représentant le beffroi de la Ville-close de Concarneau,
- une photographie de Marc Riboud prise en Ville-close devant le Musée de la Pêche.



Musée de la Pêche



Photographie de Jean-Paul Mathelier

Grâce aux Amis du musée de la Pêche, le musée a pu faire l'acquisition de deux séries de photographies numériques historiques réalisées par le photographe Jean-Paul Mathelier : 18 photographies en noir et blanc issues d'un reportage réalisé en 1972 à bord du thonier Pierrot Michel, illustrant la pêche au thon à l'appât vivant et 22 photographies en noir et blanc capturées en 1970 à bord du chalutier classique Veritas, témoignant du quotidien des marins concarnois.

Ces images, fournies sous forme de fichiers numériques en Haute Définition, sont désormais intégrées au fonds documentaire du musée pour un usage libre dans le cadre de ses missions : archivage, diffusion publique (tirages, projections, internet), communication interne et externe, ainsi que pour la recherche et les colloques.

Cette cession, accompagnée de trois tirages, marque une étape importante dans la valorisation du patrimoine maritime concarnois.

Les dons

Une fois n'est pas coutume, les musées de CCA n'ont pas bénéficié de don en 2025.

Les dépôts

Le Musée de Pont-Aven conserve, en 2025, 52 œuvres en dépôt. 37 d'entre elles sont des dépôts de collectionneurs privés, les autres appartiennent au Musée d'Orsay (7 œuvres), au CNAP (Centre National des Arts Plastiques), au Musée de l'Ardenne à Charleville-Mézières, au Musée des Beaux-Arts de Lyon, au Musée de Morlaix, au Palais des Beaux-Arts de Lille et à la Ville de Concarneau.

Prêts exceptionnels du musée des Beaux-Arts de Quimper.

Dans le cadre de travaux conséquents, le musée des Beaux-Arts de Quimper est fermé pour plusieurs mois. Dans ce contexte, le Musée de Pont-Aven accueille depuis la fin de l'année 2024 une sélection d'œuvres de la période de l'école de Pont-Aven afin de continuer à rendre accessible cette collection très attendue du public.

Douze œuvres d'artistes autour de l'école de Pont-Aven, dont trois dépôts du Musée d'Orsay, prennent place au sein d'un accrochage renouvelé régulièrement dans le parcours permanent du Musée de Pont-Aven, au niveau 3. C'est l'opportunité de créer des dialogues entre les œuvres des deux collections et de donner envie au public de (re)découvrir les collections de chacun des deux musées.

Ainsi, la gourde de Gauguin est présentée aux côtés d'œuvres de Paul Sérusier (*Pardon de Notre-Dame des Portes, Jeune Bretonne à la cruche*), Félix Vallotton (*Derniers rayons*), Emile Bernard (*La Ronde bretonne, Août, Verger à*

Pont-Aven), Paul Ranson (*Les Canards*), Georges Lacombe (*La Forêt au sol rouge*) et Maurice Denis (*Régates à Perros-Guirec*).

La gestion des collections

La restauration et la conservation préventive

Musée de Pont-Aven

En 2025, le MPA a sollicité l'intervention de restauratrices habilitées sur 4 œuvres et pour la poursuite du bilan sanitaire des collections arts graphiques.

Musée de la Pêche

En 2025, le Musée de la Pêche a réalisé plusieurs opérations, soutenues par le FRAR :

- restauration de 3 objets en métal,
- traitement par anoxie d'un tonneau,
- bilan sanitaire de 29 objets des collections sur papier,
- dépoussiérage du crabe géant par une restauratrice spécialisée,
- opération de décrochage et déplacement d'objets lourds ou en hauteur par un prestataire spécialisé avant le début des travaux du musée (cf. focus en fin de partie).

L'inventaire et le récolement décennal

Musée de Pont-Aven

L'ensemble des collections est informatisé afin d'en faciliter la gestion.

Au 31/12/2025 : 2412 fiches sur ActiMuseo hors dépôts. 166 fiches saisies en 2025 : 2 acquisitions et 51 dépôts.

Portail des collections via WebMuseo : mise en ligne sur le site internet du musée de 1126 fiches (peintures, arts graphiques et manuscrits) et sur Joconde-Pop.

La seconde campagne de récolement décennal s'est terminée le 31 décembre 2025 et a permis de vérifier les informations de la quasi-totalité de la collection.

Collection MPA	Total collection	dont dépôts
Beaux-arts	476	26
Arts graphiques	1189	25
Arts décoratifs	9	0
Manuscrits et imprimés	594	0
Ethnologie	108	0
Photographie	36	0
Total	2412	51

Musée de la Pêche

A ce jour, 1260 notices informatiques saisies sous Actimuseo correspondent à 1502 objets. L'inventaire-récolement se poursuit, il est en partie rétrospectif car il correspond aux objets présents dans les collections mais n'ayant pas reçu de numéro d'inventaire et n'apparaissant pas dans le registre officiel.

En 2025, le portail des collections via WebMuseo comportait 295 fiches en ligne.

Le chantier des collections du musée va permettre de continuer l'intégration de nouveaux objets à l'inventaire.

Les prêts accordés par le Musée de Pont-Aven

Pour un musée, la diffusion des connaissances passe notamment par le prêt de ses collections. Très souvent, ces expositions font l'objet de publications, ce qui pérennise la diffusion des collections.

Ainsi, le Musée de Pont-Aven a prêté en tout 5 œuvres en 2025 :

- *Baigneuses à Port-Blanc* de Maurice Denis au Musée des Beaux-Arts de Caen dans le cadre de l'exposition « L'horizon sans fin » du 9 mai au 5 octobre 2025,
- *Moisson au bord de la mer devant l'île Tomé* de Jules-Emile Zingg, *Le Port de Loguivy à marée basse* et *Les Ramasseuses de moules* d'Henri Rivière et *Noa Noa* de Paul Gauguin à l'abbaye de Daoulas dans le cadre de l'exposition « Iles » du 6 juin au 30 novembre 2025,
- Un décor de théâtre de Paul Sérusier au Musée Sérusier de Châteauneuf-du-Faou pour l'exposition inaugurale « Musée Sérusier, la collection révélée » du 20 juin 2025 au 4 janvier 2026,
- *Le Pardon* d'Henri-Gabriel Ibels au Musée Maurice Denis pour l'exposition « Henri-Gabriel Ibels, un nabi engagé » du 25 novembre 2025 au 1er mars 2026.



Les prêts accordés par le Musée de la Pêche

Pour un musée, la diffusion des connaissances passe notamment par le prêt de ses collections. Très souvent, ces expositions font l'objet de publications, ce qui pérennise la diffusion des collections.

Ainsi, le Musée de la Pêche a prêté en tout 6 objets en 2025 :

- *Une Massue à poisson, un loch, un casier à langouste, une pirogue des îles Wallis et Futuna, une foëne à trois dents et une maquette de baleinière* à l'abbaye de Daoulas dans le cadre de l'exposition « Iles » du 6 juin au 30 novembre 2025,

Les centres de ressources



Présentation d'un ouvrage JEP 2026

Musée de Pont-Aven La mission des centres de ressources des musées est de collecter, conserver et mettre à disposition les ressources documentaires destinées au travail des étudiants, des enseignants et des chercheurs. La documentaliste du centre de ressources du Musée de Pont-Aven a accueilli 58 chercheurs.

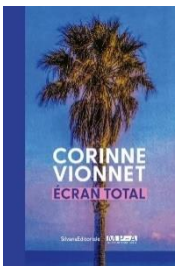
De nouveaux ouvrages sont acquis chaque année en grande partie grâce à la générosité de l'Association des Amis du Musée de Pont-Aven. Le centre s'enrichit également par une procédure d'échanges de catalogues avec les autres musées et grâce à des dons d'historien.nes de l'art. En 2025, les acquisitions du centre de ressources s'élèvent à 510 ouvrages. Au total, le fonds comporte désormais 6700 ouvrages.

Le portail documentaire disponible en ligne via le site Internet du Musée de Pont-Aven présente les ouvrages du centre de ressources.

Musée de la Pêche En 2025, la responsable des collections a répondu à 15 demandes de recherches documentaires. Les échanges se sont faits principalement par mail et 3 personnes ont été accueillies sur place. 52 ouvrages ont été achetés en 2025. L'informatisation de la bibliothèque s'est poursuivie, ce qui porte le fonds en ligne à 1793 références.

Les publications

Musée de Pont-Aven



CORINNE VIONNET : ÉCRAN TOTAL sous la direction de Sophie Kervran et Anne de Mondenard / Editeur : Silvana Editoriale

14,2 x 1,4 x 21 cm / 128 pages

500 exemplaires mis en vente en librairie-boutique

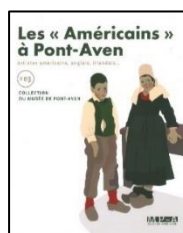
#03 Collection du Musée de Pont-Aven

Les « Américains à Pont-Aven »

18 x 0,425 x 22 cm / 44 pages

Imprimeur : Cloître Saint Thonan

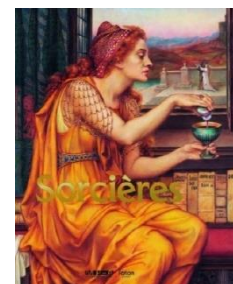
500 exemplaires mis en vente en librairie-boutique



SORCIERES ! FANTASMES, SAVOIRS, LIBERTE

Editeur : Editions Faton / 20 x 3 x 26 cm

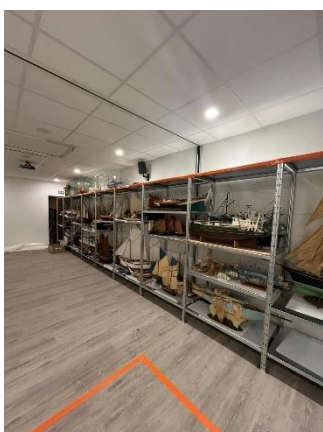
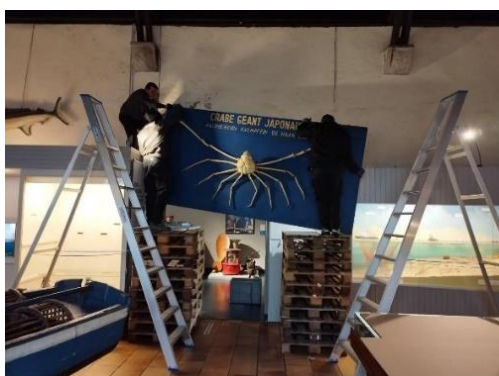
272 pages / 2 450 exemplaires mis en vente en librairie-boutique



Focus : Le déménagement des collections du Musée de la Pêche

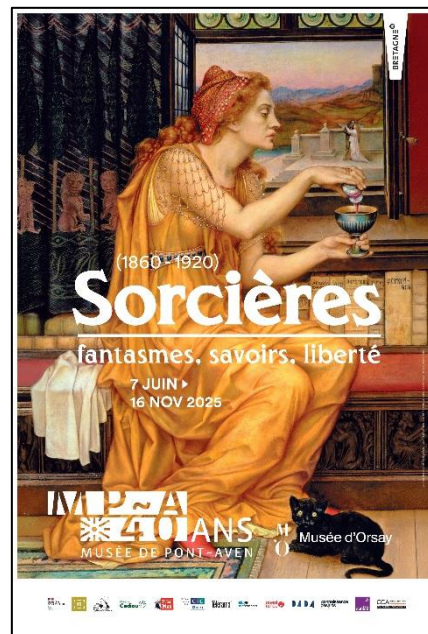
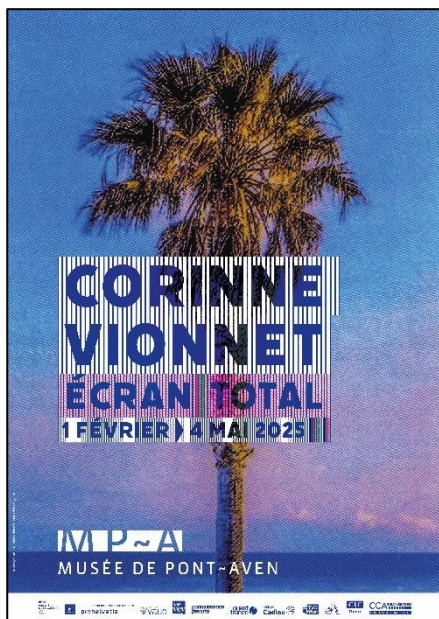
Le Musée de la Pêche a lancé un appel pour recruter une entreprise spécialisée pour des opérations relatives à la manutention, la mise en sécurité et la protection d'Objets de collection dans le cadre de travaux de rénovation des bâtiments qui débutent en 2026.

C'est l'entreprise SENDSIO qui a été retenue et qui est venue effectuer ces opérations en novembre-décembre 2025.



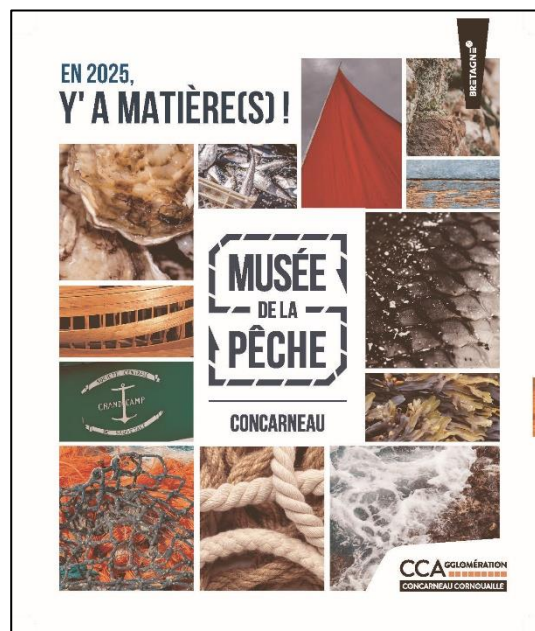
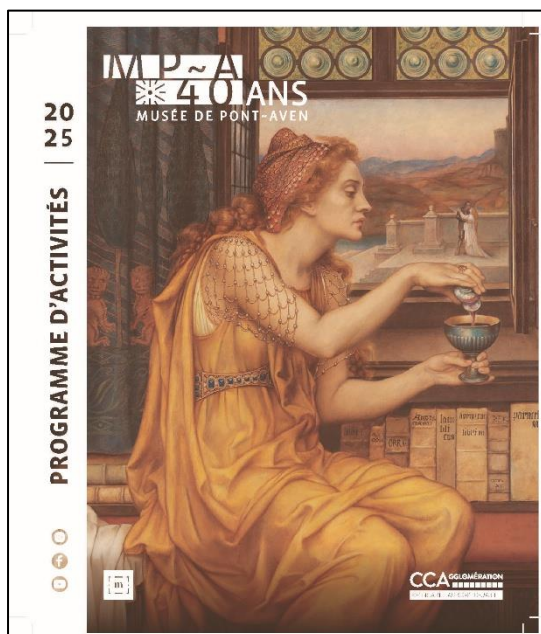
Décrochage de la tête de baleine, de la salabarde, du crabe géant, démantage et déplacement des bateaux dans la grande nef et mise en sécurité dans la réserve temporaire.

II - Les expositions et la programmation culturelle



Affiches des expositions temporaires du Musée de Pont-Aven en 2025

Visuels des programmations d'activités des musées en 2025



« Collections révélées », focus sur les œuvres sorties des réserves

Le cabinet Gauguin est dédié à la valorisation des collections du musée par des expositions focus successives. Chaque année, trois accrochages présentent des peintures, dessins et estampes pour mettre en lumière une donation, un thème ou un artiste. Pour cette année exceptionnelle, 2025, on a fêté 40 ans du Musée de Pont-Aven.

#1 « Auprès de mon arbre : leçon(s) du Bois d'Amour ! » Accrochage participatif par les élèves de la Classe à Horaires Aménagés Arts Plastiques (CHAAP) du collège Penanroz.

Les élèves ont choisi pour sujet de cette exposition éphémère des œuvres représentant l'arbre et la forêt dans nos collections permanentes. Ils ont réfléchi à leur présentation sur les cimaises et ont rédigé certains cartels. Ils ont également travaillé avec le designer Ronan Bouroullec qui est également intervenu au musée pour présenter son travail lors d'une conférence intitulée « De l'arbre à l'objet ».

Enfin, pour parachever le projet, une œuvre importante du musée d'Orsay, dans le cadre de l'opération nationale « 100 œuvres qui racontent le climat », *La Route de Gennevilliers* de Paul Signac, « valorise » le travail réalisé par les collégiens, tout en participant à la sensibilisation des jeunes

#2 accrochage spécial 40 ans du musée (cf. focus)

#3 « Pont-Aven, dans le cœur des peintres et de ses habitants » accrochage participatif par les habitants du territoire, Amis du musée

Du 2 décembre 2025 au 29 mars 2026, le cabinet Gauguin accueille une vingtaine d'œuvres choisies par les habitants. Ils ont été accompagnés dans ce projet par l'artiste Léa Molinier.

A partir d'une sélection d'œuvres sur le thème de Pont-Aven, ils ont réalisé une première sélection confirmée lors d'une visite en réserves pour voir « en vrai » les pièces repérées.

Léa Molinier les a ensuite accompagnés, devenant « passeuse de récits », en recueillant les souvenirs, les émotions et les regards portés sur les lieux emblématiques de Pont-Aven : le Bois d'Amour, la chapelle de Trémalo, le port, le moulin, les toits de la ville, les paysages...

Les paroles, les sons et les images collectés sont présentés près des œuvres choisies, sous forme de fragments sensibles dans l'exposition, révélant les liens profonds entre les habitants, le territoire et les tableaux. Une manière poétique et immersive de redonner vie à la mémoire collective.

Parmi les œuvres exposées : Jean Lachaud, Gustave Loiseau, Christian de Marinitsch, Clémence Molliet, Geoffrey Nelson, Mary Piriou, Henri Rivière, Armand Seguin, et bien d'autres.

« Corinne Vionnet, écran total », du 1^{er} février au 4 mai 2025



Corinne Vionnet dans les salles d'exposition au Musée de Pont-Aven

Lors de nos voyages, nous sommes tous pris par un même rituel : nous visitons un monument, un lieu mythique, nous le prenons en photo, puis nous publions l'image sur Internet. Cette masse de photos générée et diffusée en ligne révèle notre soif d'ailleurs et notre désir de partager nos expériences. Ces images racontent notre compréhension de lieux ou de territoires. L'artiste franco-suisse Corinne Vionnet, pionnière de l'exploration des images en ligne et présentée pour la première fois dans une exposition monographique au Musée de Pont-Aven, a constaté que les photos que nous prenons des grands monuments touristiques revêtent des points de vue similaires, au point de se confondre. Comment cela se produit-il ? De manière consciente ou inconsciente, nous dupliquons les clichés existants de ces lieux, inspirés par des images que nous avons vues avant même de découvrir les sites, sur des cartes postales, au cinéma ou sur les réseaux sociaux. Corinne Vionnet travaille beaucoup par séries : celle intitulée *Photo Opportunities* est le résultat de cette réappropriation minutieuse d'images compilées par centaines pour construire des œuvres envoûtantes et complexes. Le musée a offert aux visiteurs une belle opportunité de faire connaissance avec une œuvre qui questionne l'usure des images, leur disparition, comme le risque d'épuisement du regard.

Exposition soutenue par la Fondation Suisse pour la culture Pro Helvetia, le canton de Vaud, et la Ville de Vevey (Suisse).

452 catalogues et 188 affiches vendus.

136 personnes en visites guidées expositions temporaires.

Organisation d'une journée d'échanges avec le master Tourisme littoral de l'UBO de Quimper.

13 145 visiteurs ont pu découvrir l'exposition au Musée de Pont-Aven.

« Sorcières (1860-1920) Fantômes, savoirs, liberté » du 7 juin au 16 novembre 2025



Au cœur de notre imaginaire collectif, les sorcières ont longtemps incarné l'allégorie de la vieillesse, de la mort, du vice et du mal. Elles sont associées au spirituel, à la nature, à ce qui fait peur et que l'on ne maîtrise pas. Mais 1862 marque une rupture avec la publication de *La Sorcière* de l'historien Jules Michelet qui participe à la construction d'un mythe qui perdure

aujourd'hui : la sorcière devient alors à la fois un emblème de révolte, de connaissance et d'harmonie avec les éléments naturels, posant les bases de l'éco-féminisme.

Réenchantée, elle devient le symbole de la lutte des opprimés contre l'arbitraire. Pour des artistes majoritairement masculins, la sorcière évoque l'autre et l'inconnu, avec sa part d'attraction et de menace. Dans une société patriarcale où la femme est considérée comme mineure, la sorcière personnifie la femme forte, qui menace l'ordre établi et deviendra un modèle et un symbole pour les féministes au cours du siècle suivant. Elle incarne la résistance face aux pouvoirs dominants. L'exposition fait dialoguer les arts au sein d'un parcours qui fait la part belle aux arts graphiques, à la peinture, à la sculpture, à la photographie, au cinéma ainsi qu'à la musique, la danse et la littérature. Cette exposition a bénéficié du partenariat exceptionnel du musée d'Orsay.



Le service des publics a proposé comme pour chaque exposition un parcours famille. Munis de petits chaudrons les jeunes visiteurs étaient invités à répondre à des questions pour découvrir la sorcière qui sommeillait en eux !



Parcours famille de l'exposition Sorcières

2164 catalogues et 1038 affiches vendus. 779 personnes en visites guidées.

87 976 visiteurs ont pu découvrir l'exposition au Musée de Pont-Aven.

« Y'a matières » : thématique 2025 au Musée de la Pêche

En 2025, le Musée de la Pêche avait choisi comme thème annuel le slogan « Y'a matière(s) ! » afin de questionner les nouvelles utilisations et les perspectives d'avenir des ressources halieutiques. De nombreux rendez-vous étaient programmés toute au long de l'année pour tous les publics et notamment :

- un cycle de conférences pour approfondir ses connaissances en écoutant des spécialistes invités par le musée et l'association des Amis du Musée de la Pêche. Les thèmes de ces conférences étaient :

- Bioconstructions naturelles : sources et ressources pour demain ? Par *Christophe Baley*, maître de conférences à l'UBS Lorient. En partenariat avec le laboratoire IRDL - UMR CNRS 6028 le jeudi 6 février

- Construire un bateau hier ou demain, quels défis ? Par *Pascal Barbotte*, enseignant de charpente marine au lycée Pierre Guéguin de Concarneau, *Piriou Naval Services*, *Rodolphe Bielinsky* des Charpentiers de Cornouaille le jeudi 18 septembre

- Filets de pêche : conception et nouveaux matériaux. Par *Peter Davies*, Laboratoire Matériaux, IFREMER Plouzané et *Benoît Vincent*, Laboratoire Technologie Biologie Halieutique, IFREMER Lorient le jeudi 9 octobre

- des animations lors de la journée famille du 23 mars avec

- la présentation par l'association « Beau tannique » de quelques plantes employées dans le tannage des voiles, filets et cordages... et peaux de poissons.

- une démonstration/initiation de « cuir de la mer » par *Anaëlle Nicolas*, avec sa marque *Sélène Cuir de Poissons*, qui propose une gamme de maroquinerie texturée qui allie l'authenticité du cuir marin au savoir-faire traditionnel du tannage végétal.

- un atelier « Plantes et MERveilles » : après quelques informations sur le choix des espèces végétales employées autrefois pour l'entretien des textiles dont les voiles, les participants étaient invités à extraire des pigments et les fixer sur du tissu.



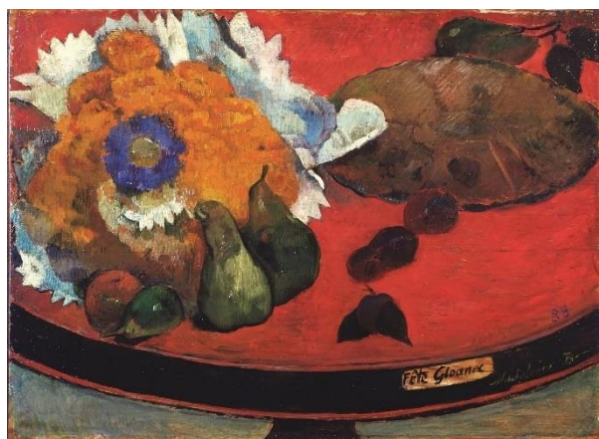
Fréquentation globale annuelle : 42 814 visiteurs.

Visites guidées et visites extérieures : 235 participants sur l'année

Focus : La programmation culturelle pour les quarante ans du musée



Bretonnes dans la prairie d'Emile Bernard, un prêt exceptionnel du Musée d'Orsay



Fête Gloanec de Paul Gauguin, un prêt exceptionnel du Musée des beaux-arts d'Orléans

Pour fêter ses quarante années d'existence le musée avait programmé plusieurs rendez-vous exceptionnels.

En exclusivité, deux tableaux emblématiques de l'École de Pont-Aven : *Bretonnes dans la prairie* d'Emile Bernard prêté par le Musée d'Orsay et la *Fête Gloanec* de Paul Gauguin conservé par le Musée des Beaux-Arts d'Orléans ont été présentés dans le parcours permanent dans le cadre d'une collection révélée « autour de Bernard et Gauguin ».

Cette présentation a également été l'occasion de découvrir pour la première fois la suite Volpini au complet, série de 11 zincographies réalisées par Gauguin en 1889 et acquise en trente par le Musée de Pont-Aven avec le soutien de l'association des Amis du musée,

Associé aux Amis, le musée s'est également ouvert en 2025 au monde universitaire en récompensant par le « Prix du mémoire Musée de Pont-Aven : le droit de tout oser », le travail d'une étudiante en histoire / histoire de l'art portant sur les collections, les artistes, la région et les périodes historiques présentés au musée. C'est Claire Le Padellec qui a remporté le prix financé par les Amis.

Enfin, le musée a lancé un concours d'écriture littéraire avec la volonté de valoriser le fonds des lettres d'artistes conservé au centre de ressources.

III - Les publics



Médiations dans Pont-Aven et sur l'*Hémérica*

Fréquentation

111 325 visiteurs pour le Musée de Pont-Aven et 40 901 au Musée de la Pêche, soit 152 226 visiteurs accueillis dans les musées de CCA en 2023 (contre 154 340 en 2024).

17 845 visiteurs étrangers au Musée de Pont-Aven (soit 16 % du total. Pour rappel 14,50 % en 2024) et 6811 visiteurs étrangers au Musée de la Pêche (soit 16.6 % du total. Pour rappel 15.5 % en 2024).

52 956 visiteurs provenant des 4 départements bretons au Musée de Pont-Aven (soit 47.5 %. Pour rappel 48 % en 2024) et 12 099 visiteurs bretons au Musée de la Pêche (soit 29.5 %. Pour rappel 31 % en 2024).

10 482 visiteurs de moins de 18 ans au Musée de Pont-Aven (soit 9 %. Pour rappel 11 % en 2024) et 9694 au Musée de la Pêche (soit 23.2 %. Pour rappel 30 % en 2024).

Les musées de CCA ont à cœur d'être accessibles au plus grand nombre. Ils mettent en place une politique des publics dynamique et ouverte grâce à de nombreux partenariats. En complément des visites accompagnées, les musées proposent de nombreux outils pour faciliter la visite en autonomie et répondre aux attentes de chacun.

Enfin, en 2025, 2 éduc'tour ont été organisés avec l'Office De Tourisme De Concarneau à Pont-Aven, une centaine d'acteurs du tourisme du territoire y ont participé.

Les journées familles

Convaincus que les publics de demain peuvent venir dès aujourd'hui, les musées de CCA veulent favoriser des supports et des temps de visites dédiés aux familles. C'est pourquoi depuis 2023, le musée propose une programmation inédite et ludique aux familles à l'occasion de 4 journées « Famille ». Pour ces journées, un tarif spécial est mis en place : 1 enfant = 1 adulte gratuit (gratuit pour les moins de 18 ans).

La première a eu lieu pendant les vacances d'hiver à l'occasion de l'exposition temporaire « Corinne Vionnet, écran total », avec des animations et un atelier animé par la photographe Laura Aubrée pour nous reconnecter à la magie de la photographie du XIXe siècle et le procédé du collodion humide.

La seconde journée s'est déroulée au début des vacances d'automne autour de l'exposition temporaire « Sorcières (1860-1920) Fantasmés, savoirs, liberté. »



Journée Famille au Musée de Pont-Aven



Au Musée de la Pêche, la première journée a eu lieu le dimanche du week-end Télérama en mars, le focus était mis sur les techniques de tannage, de teinture et la technique du cuir de poisson en lien avec la thématique annuelle « Y'a matière ».

La 2^e journée famille était programmée le dimanche 2 novembre pour le dernier jour d'ouverture du musée avant fermeture pour travaux.

Fréquentation totale Journées familles : 247 pour le MPA et 144 au MDP.

Journée famille au Musée de la Pêche

Le public adulte

L'offre culturelle des musées a permis d'accueillir au Musée de Pont-Aven 2626 adultes individuels en visites guidées et médiations et 6595 visiteurs adultes en groupes (3320 en visite guidée, 2992 en visite libre et 283 accompagnateurs) et au Musée de la Pêche 717 individuels en visites guidées et médiations et 1275 personnes en groupes adultes (Rappel : 8770 au MPA et 2078 au MDP en 2024 personnes ayant bénéficié de médiations).

Le service des publics propose différents types de médiations pour les individuels :

- des visites guidées des collections permanentes et des expositions temporaires 2 à 3 fois par semaine en fonction de la période de l'année,
- des visites couplées avec l'office de tourisme De Concarneau à Pont-Aven et avec Bretagne Vivante.
- des rencontres thématiques, afterwork ou ateliers philo
- des projections de documentaires liés aux expositions,
- des RDV intitulés « Sea hour » au Musée de la Pêche, invitant plusieurs professionnels et experts autour d'un produit de la mer,
- des sorties hors les murs, notamment à la criée de Concarneau,
- des conférences, avec le soutien financier des deux associations des Amis des musées,
- des stages de pratiques artistiques.

Le public jeune (hors scolaires)



Atelier de pratique artistique en salle pédagogique

Au cours de l'année 2025, des médiations ont été dédiées aux jeunes visiteurs (Les petits créateurs, Les petits curieux ou encore des ateliers de pratique artistiques dédiés aux ados pour le Musée de Pont-Aven, mais aussi des ateliers maquettes ou un *escape game* au Musée de la Pêche). Elles ont permis d'accueillir en tout 1708 personnes (758 au Musée de Pont-Aven et 950 au Musée de la Pêche).

Le service des publics, en association avec le relais Petite enfance de CCA, accueille également les tout-petits de 0 à 3 ans, accompagnés par un adulte, pour une animation baptisée « **Patouille et Gribouille** » au Musée de Pont-Aven et « **Maman, les petits bateaux** » au Musée de la Pêche. Deux rencontres sont aussi programmées dans le cadre des Semaines Petites enfances, événement coordonné par la CAF à l'échelle du département. Ces animations mobilisent tous les sens et favorisent l'éveil.

Les adolescents ne sont pas en reste, le service des publics a développé des actions à destination des jeunes de 12 à 18 ans avec un stage de création avec l'IA (dans le cadre de l'exposition « Ecran Total » de Corinne Vionnet) et une soirée jeu de rôle lié à l'univers des sorcières et un *escape game* dans le chalutier au Musée de la Pêche.

Le service des publics a également initié des liens avec les responsables des espaces jeunes du territoire pour échanger sur leurs attentes et les modalités de coopération.

Les scolaires, périscolaires et les étudiants

Les scolaires et les étudiants

3717 élèves et étudiants soit 201 groupes au Musée de Pont-Aven (dont **503 sur l'exposition Corinne Vionnet, 1513 sur Sorcières, 1780 sur la collection permanente et 122 sur des projets spécifiques**) et 2416 élèves soit 89 groupes au Musée de la Pêche ont été accueillis dans les musées en 2025 (rappel 3756 au MPA et 2378 au MDP soit un total de 6134 en 2024).



Deux élèves du collège de Penanroz de Pont-Aven

Le service des publics participe à plusieurs dispositifs nationaux et locaux tels que : l'opération nationale du Ministère de la Culture « La classe, l'œuvre », le dispositif concarnois « Tête en l'art » et le Parcours territoire Concarneau.

Lundi 24/03/25 au Musée de Pont-Aven

Journée d'échanges organisée avec les étudiants du Master Tourisme Littoral de l'UBO dans le cadre d'un projet tutoré.

Les participants à cette journée d'études étaient invités à réfléchir avec les intervenants invités : Rémi Knafou, géographe, Saskia Cousin, sociologue et Corinne Vionnet artiste, aux questions suivantes : Quelles sont les

évolutions des pratiques de visite et de voyage notamment en lien avec l'essor des réseaux sociaux et des nouveaux modes de partage ? Quelles évolutions et quels impacts pour les acteurs du tourisme et sur nos paysages ?

Le service des publics organise également chaque année des journées de formation dédiées aux enseignants et responsables de groupes. En 2025, le service a accueilli 2 journées de formation organisées par les conseillers pédagogiques ou professeurs eux-mêmes.

Les publics en situation de handicap

En 2025, ce sont 2666 personnes en situation de handicap qui ont été accueillies au Musée de Pont-Aven, et 1396 personnes au Musée de la Pêche à Concarneau, soit 4062 personnes sur les deux sites (Rappel : 2099 au MPA et 674 au MDP en 2024). Les musées ont accueilli 149 personnes en situation de handicap en groupe au MPA et 178 au MDP.



Le Musée de Pont-Aven est accessible aux personnes à mobilité réduite. Il est labellisé « Tourisme et Handicap » pour les handicaps visuel, auditif et mental.

Le Musée de Pont-Aven dispose de différents outils pour faciliter l'accès des personnes en situation de handicap :

- Le FALC – « Facile à Lire et à Comprendre » : réalisé avec le personnel et les élèves de l'IME de Concarneau,
- un Guide de l'accessibilité publié sur le site Internet et diffusé auprès des organismes locaux,
- la mise en place de la signalétique autour des boucles magnétiques en place au musée - en salle Julia, en salle d'exposition et des boucles magnétiques sur les guichets à l'accueil et à la librairie-boutique du musée,
- 4 visioguides en prêt à l'accueil du MPA, il s'agit d'une visite guidée sous-titrée en Langue des Signes Française et en sous-titrage permettant une visite en autonomie pour les visiteurs sourds et malentendants.
- Les vidéos « Surtout les tableaux » décrivant une œuvre de la collection sont systématiquement sous-titrées.

Musée de la Pêche

L'ensemble des collections et des expositions temporaires du Musée de la Pêche, à l'exception du chalutier *Hémérica*, est accessible aux personnes en fauteuil roulant.

Le musée dispose d'une boucle magnétique à l'accueil et d'un casque de visite virtuelle permettant aux visiteurs en situation de handicap moteur de découvrir le chalutier *Hémérica*.

Le musée prête également sièges-cannes, fauteuils roulants et poussettes aux visiteurs qui le demandent.

Dans le cadre de son engagement en faveur de l'accessibilité, le Musée de Pont-Aven est particulièrement actif dans le travail initié dans le cadre du Contrat Local de Santé (CLS) de CCA. Ce groupe de travail transversal permet de mieux faire connaître les conditions d'accueil auprès des enfants en situation de handicap et d'échanger avec les responsables et professionnels des structures.

Cette démarche s'est concrétisée par une première journée de portes ouvertes organisée par CCA le 22 mars 2025. Le bilan de cette première édition est positif car les échanges avec les professionnels présents ont été porteurs.

Cette dynamique a été prolongée par la création d'un livret Accessibilité/Handicap portant sur les équipements et l'envoi d'un questionnaire susceptible de nourrir et de faire évoluer les pratiques du musée est en cours, complété

par une plaquette de communication recensant l'ensemble des équipements et dispositifs d'aide à la visite rédigés en FALC afin d'être accessibles à tous. Au-delà de cette action concrète, la démarche a favorisé une meilleure interconnaissance entre les services, en interne comme en externe, et suscite l'envie de développer davantage de collaborations à l'avenir.

En outre, avec son exposition itinérante « Le Musée de Pont-Aven chez vous ! », le musée s'attache à aller à la rencontre de tous les publics, y compris ceux qui ne peuvent se déplacer jusqu'à Pont-Aven : personnes hospitalisées, en situation de handicap, incarcérées ou encore très jeunes enfants. Chaque année, cette exposition permet de découvrir autrement les œuvres de la collection permanente et d'ouvrir un espace d'échanges et de dialogue. Au cœur de ce dispositif, les médiatrices culturelles jouent un rôle essentiel : elles se déplacent dans les structures pour animer ateliers et rencontres, offrant un accompagnement personnalisé qui rend cette action vivante et accessible. Porté par l'équipe du service des publics avec le soutien de la Fondation Orange, ce projet, discret mais fondamental, illustre la volonté du musée d'inscrire l'accessibilité au centre de sa politique culturelle.

En 2025, l'exposition itinérante a été présentée à la Mission Locale du Pays de Cornouaille à Quimper, au centre d'addictologie de Kerpape Ploemeur Bretagne Sud et à l'Établissement Public de Santé Mentale du Finistère Sud à Quimper.

Focus : Le Musée de Pont-Aven a accueilli pour la première fois une collecte de sang pour l'Établissement Français du Sang



Collecte de sang en salle Julia

Le musée développe régulièrement des actions citoyennes dans le cadre de la politique menée par Concarneau Cornouaille Agglomération sur tout le territoire. Pour la première fois en 2025 le musée a accueilli une collecte de l'Établissement français du sang (EFS), le mercredi 28 mai de 12h à 16h. Cette opération exceptionnelle s'inscrivait dans la programmation des 40 ans du musée.

L'accueil de cette collecte a permis de faire une action citoyenne et d'inviter des publics qui ne connaissaient pas le musée à franchir les portes d'un lieu culturel important du territoire. La collecte a eu lieu dans la prestigieuse salle Julia, un cadre agréable et propice à la détente. La date choisie en mai était l'occasion de renforcer les stocks, souvent fragiles quand les jours fériés se succèdent. En effet, les ponts de mai sont attendus comme une bouffée d'air : l'occasion de souffler, partir en escapade ou bien de profiter de sa famille, ses amis et des beaux jours. Pendant que la France se met en pause, les besoins en sang restent cependant quotidiens pour les malades.

Le don de sang est un geste essentiel et vital puisque chaque jour en France, 10 000 dons de sang sont nécessaires pour répondre aux besoins des patients.

Les produits sanguins sont précieux mais ils ont une durée de vie limitée : 7 jours seulement pour les plaquettes, 42 jours pour les globules rouges. Les prélèvements doivent donc rester réguliers et constants. Pas moins de 600 dons de sang et 150 de plasma sont nécessaires chaque jour en Bretagne...



Collecte de sang en salle Julia

V - Le rayonnement des musées

Les associations d'Amis des musées

Les associations, Les Amis du Musée de Pont-Aven et Les Amis du Musée de la Pêche de Concarneau, participent à l'enrichissement des collections et favorisent le rayonnement des musées de CCA. L'adhésion aux associations des amis des musées donne de nombreux avantages.

L'association des Amis du Musée de Pont-Aven



Comme chaque année, l'association a accompagné le musée pour le financement des frais de transport et la rémunération des conférenciers. Elle soutient régulièrement la politique d'acquisition d'œuvres. En 2025, pour la première fois, l'association a lancé une campagne de financement participatif en ligne, cette campagne a contribué au financement de l'œuvre d'Emile Bernard, *Portrait du peintre John Forbes-Robertson* (cf. première partie et FOCUS en fin de partie).

Le Musée de Pont-Aven a accueilli la troisième édition de la Journée Européenne des Amis de Musées le dimanche 12 octobre 2025 autour du thème « Vos musées, notre passion ».

Les amis (cf. photo) ont proposé au visiteur lors de cette journée plusieurs animations : présentation d'œuvres dans le parcours permanent, concerts et exposition de cartes postales dans la salle Julia...

L'association des Amis du Musée de la Pêche à Concarneau

Les membres de l'association sont présents chaque année lors des évènements nationaux. Les Amis se sont mobilisés en 2025 lors de la Nuit Européennes des Musées et des Journées Européennes du Patrimoine en septembre.

En fin d'année, les amis sont également venus participer au déplacement des collections avant travaux. Ils ont été mobilisés pour de la manutention ou des constats d'état d'objets des collections.



Les amis du Musée de la Pêche ont participé au déménagement des collections vers la réserve temporaire.

Le mécénat

CIC Ouest, mécène officiel du Musée de Pont-Aven



Le partenariat avec le CIC Ouest s'est poursuivi en 2025.

Cette aide permet à CCA d'avancer sereinement dans la réalisation des objectifs et actions définis dans le Projet Scientifique et Culturel du Musée de Pont-Aven, en particulier par la mise en place d'ambitieuses expositions temporaires et pour les acquisitions d'œuvres.

Le mécénat de CIC Ouest a permis d'accompagner la réalisation des projets suivants en 2025 : le financement de la scénographie des expositions temporaires, la contribution aux financements des campagnes de communication, des partenariats médias et l'acquisition d'œuvres.



La Biscuiterie Traou Mad a continué à soutenir financièrement le Musée de Pont-Aven en 2025, les crédits ont permis de contribuer au financement d'une agence de presse pour promouvoir des actions du musée et au financement des activités familiales du service des publics. Enfin, la biscuiterie Traou Mad a poursuivi son mécénat en nature par la mise à disposition de galettes pour les événements du Musée de Pont-Aven.

En 2025, l'entreprise Maison Cadiou a également poursuivi son mécénat auprès du Musée de Pont-Aven. Les crédits ont permis de contribuer au financement au paiement des activités du service des publics.



La participation à des appels à projets

Pour la première fois, le Musée de Pont-Aven a sollicité le Fonds du Patrimoine pour le soutien à l'acquisition d'un chef d'œuvre : le *Portrait du peintre Forbes-Robertson* par Emile Bernard. 105 600 € ont ainsi été attribués par le Ministère de la Culture pour cette acquisition.

Dans le cadre de l'exposition « Corinne Vionnet Ecran Total », le Musée de Pont-Aven a fait des demandes de soutiens financiers auprès de la ville de Vevey (dont est originaire l'artiste), des cantons de Vaud et du Valais en Suisse, des Fondations Pro Helvetia et Philaneo. La ville de Vevey, le canton de Vaud et la Fondation Pro Helvetia ont répondu favorablement.

De son côté, pour les travaux de rénovation énergétique du musée qui débiteront fin 2025, le Musée de la Pêche a répondu aux appels à projet de la Région Bretagne « Eduquer à la mer et Valorisation du Patrimoine Maritime et Fluvial » : pour ce dernier nous avons obtenu 30 000 €. Le musée a également obtenu une promesse de subvention de 30 000 € dans le cadre du DLAL-FEAMPA, elle sera versée à l'issue du chantier de rénovation du Musée de la pêche et notamment de la salle dédiée à « La pêche demain ». Un dossier a également été soumis à la Direction Départementale des Territoires et de la Mer au titre du Fonds de Prévention des Risques Naturels Majeurs ou Fonds Barnier. Le musée a obtenu une aide de 14 400 € dont une partie a été versée en 2025 pour le soutien à la mise en place d'équipements de protection ou de prévention d'inondation (batardeaux, clapets...).

Des dossiers ont également été déposés pour l'obtention de la Dotation de Soutien à l'Investissement Local (DSIL), la Fondation Crédit Agricole du Finistère. Ils seront étudiés en 2026.

La communication

Le positionnement stratégique des musées de CCA en communication s'articule autour de trois grands axes thématiques :

- les expositions temporaires,
- les collections permanentes et les acquisitions
- la diversité des activités et des événements dans les musées à destination de tous les publics.

Chaque année, les musées éditent des outils de communication pour informer les usagers de leur programmation : programme, dépliants, affiches ...

La communication numérique est de plus en plus importante dans la stratégie de communication via les réseaux sociaux, les sites Internet et les médias en ligne.

Les relations presse

Les retombées dans la presse liées aux collections permanentes et aux expositions temporaires des musées de CCA ont été positives et se chiffrent à :

482 retombées dans la presse écrite pour le Musée de Pont-Aven et 47 pour le Musée de la Pêche.

78 retombées pour la presse Internet pour le Musée de Pont-Aven.

33 reportages TV et radio pour le Musée de Pont-Aven et 2 pour le Musée de la Pêche.

Les outils numériques

En 2025, le Musée de Pont-Aven a recensé : 78 738 visiteurs sur son site Internet 149 245 pages vues et 124 961 pages vues uniques (75 789 visiteurs en 2024), 8399 abonnés sur Facebook (7667 en 2024) et 5949 abonnés sur *Instagram* (4693 en 2024).

En 2025, un problème technique nous a empêché de comptabiliser les visiteurs uniques sur le site internet du Musée de la Pêche (8175 en 2024) et 2707 abonnés sur *Facebook* (2647 en 2024).

Le robot conversationnel Pélagie a accompagné 3 575 visiteurs, dont environ 745 utilisateurs récurrents ! A eux tous ils ont envoyé 13 936 messages, soit pratiquement des échanges de 10 messages. (4,9 messages envoyés par utilisateurs en moyenne). Ces résultats traduisent une belle dynamique d'usage, avec des visiteurs engagés qui s'approprient la solution !

Focus : Le musée et l'association des Amis ont lancé leur première campagne de financement participatif en ligne pour l'acquisition d'un tableau exceptionnel d'Émile Bernard

Initiée à l'occasion du quarantième anniversaire du musée en 2055, cette démarche a permis l'acquisition d'un portrait rare du peintre Eric Forbes-Robertson signé Émile Bernard. L'objectif initial de 10 000 € a été largement dépassé grâce à une mobilisation enthousiaste : 11 290 € ont été collectés via la plateforme en ligne HelloAsso, 15 000 € par chèque des membres des Amis et l'Association a apporté une contribution complémentaire sur ses fonds propres pour atteindre les symboliques 40 000 € pour les 40 ans du musée. Au total, ce sont donc 51 290€ qui ont été remis au musée venant de 189 donateurs comptabilisés dont 83 amis du musée.

Une œuvre rarissime, historique et emblématique

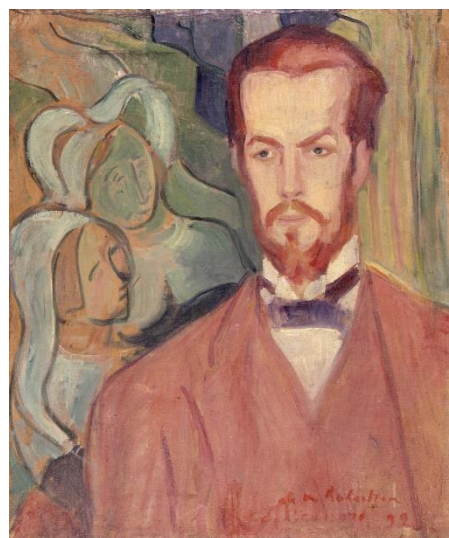
Il est très rare de voir des œuvres synthétistes d'Émile Bernard sur le marché de l'art. L'opportunité a été donnée au musée par un collectionneur particulier breton.

Une œuvre historique ayant appartenu à la « belle Angèle » !

Émile Bernard offre ce tableau à Eric Forbes-Robertson, qui, sans le sou, le laisse en gage à Marie-Angélique Satre, surnommée « La Belle Angèle » (1836-1932), dont le débit de boissons était voisin de la pension Gloanec. L'œuvre a donc appartenu à la famille Satre, à Pont-Aven avant son achat par un collectionneur particulier breton en 1954.

Une acquisition emblématique

Le Portrait d'Eric Forbes Robertson demeure l'un des derniers tableaux manifestes de la période pontavénienne d'Émile Bernard. Actuellement, le musée ne possédait pas de portrait synthétiste de Bernard. Cette œuvre est à rapprocher de L'Autoportrait au masque de femme par Munch, daté vers 1892 (conservé au Oslo Munch Museet).



Émile BERNARD (1868-1941)

Portrait du peintre Eric Forbes Robertson

1892, Huile sur toile, H. 65 cm ; l. 53,2 cm

V - L'organisation et le fonctionnement des musées

Les ressources humaines

La masse salariale totale chargée des musées est de 1 257 077 € pour l'année 2025 soit 52.6 % du budget de fonctionnement (1 215 392 € pour l'année 2024).

Les emplois permanents Cf. Organigramme en annexe.

Au 31 décembre 2025, les effectifs des musées de CCA sont constitués de 21,5 Equivalent Temps Plein.

Les musées sont composés de 68 % d'agents de catégorie C. Les agents de catégorie B représentent 18 % des effectifs et ceux de catégorie A 14 %.

45% des agents permanents assurent des fonctions d'accueil et surveillance ; 36 % des agents assurent des fonctions de conservation, étude, enrichissement, gestion des collections, gestion des expositions et des publications, médiation et développement culturel ; 14 % des agents assurent des fonctions supports et transversales (administration, finances, communication...) ; enfin la direction représente 4 % des effectifs.

Les emplois non permanents

En 2025, 21 agents non permanents ont été recrutés pour compléter l'équipe des musées, notamment pour des remplacements d'agents en arrêt maladie et pendant les périodes de congés et la très haute saison pour compléter l'équipe d'accueil.

La formation

Les musées de CCA sont sensibles à la formation tout au long de la carrière de leurs agents. Chaque année en janvier, un temps de formation collectif est organisé. En 2025, les agents ont été sensibilisés à la communication et la gestion de conflits.

22 agents des musées soit 100 % des effectifs ont bénéficié de formations en 2025 représentant un total de 65 jours de formation.

Les agents ont suivi une formation collective dans les domaines de la communication et la prévention des conflits (22 agents), mais aussi dans les domaines de l'hygiène et la sécurité (PRAP, habilitation électrique, manipulation d'extincteurs...) (7 agents), de la médiation culturelle (1 agent), préparation au concours et formation d'intégration (4 agents), la communication (3 agents), la réhabilitation d'un établissement culturel (1 agent).

L'accueil de stagiaires

En 2025, les services des musées ont pu faire partager leur expérience à 16 stagiaires sur une durée totale de 144 jours (25 stagiaires / 401 jours en 2024).

La sécurité

Les musées organisent chaque année des exercices d'évacuation incendie sur chaque site. Les agents sont formés régulièrement à la manipulation d'extincteurs et aux premiers secours.

Le développement durable

Musée de Pont-Aven

Le Musée de Pont-Aven a lancé son nouveau site Internet éco-conçu. Outil de communication indispensable pour un musée, le site Internet permet au visiteur de trouver toutes les informations pertinentes pour préparer sa visite, découvrir les collections, les expositions ou mieux connaître l'histoire du musée.

La particularité de ce nouveau site est son éco-conception. Le musée a placé au cœur du projet la volonté de créer un site moins énergivore tout en rendant pédagogique et visible sa démarche. Ainsi, le travail de programmation a été optimisé pour atteindre cet objectif mesuré et visible via l'éco-index sur chaque page.

Le but est d'offrir la possibilité de responsabiliser l'internaute sur l'impact environnemental de sa consultation en proposant différents modes de navigation plus ou moins énergivores (du mode sombre au mode classique).

Musée de la Pêche

Le musée a proposé un cycle de conférences sur les matériaux utilisés dans le monde halieutique

Les jeudis 6 février, 18 septembre et 9 octobre, le musée a invité des spécialistes pour évoquer

- les bioconstructions naturelles en présence de Christophe Baley, maître de conférences à l'UBS Lorient,
- la construction navale aujourd'hui et demain avec la formation charpenterie de marine du lycée Pierre Guéguin, les Charpentiers de Cornouaille, et PNS Piriou.
- les filets de pêche : conception et nouveaux matériaux en présence de Peter Davies et Benoît Vincent de l'IFREMER.

Les actions pour l'égalité femmes-hommes

Musée de Pont-Aven

Le musée a organisé une journée d'échanges sur le thème « Femmes, sorcières, féminisme... » le samedi 21 juin

Céline du Chéné, autrice et productrice à France Culture et Fabienne Dumont, professeure d'histoire de l'art contemporain ont participé à la table ronde dédiée à l'histoire des sorcières et questionné leurs représentations au fil du temps, tout en décryptant cette figure emblématique réappropriée par les mouvements féministes au fil du temps. Chassées et brûlées au XVI^e siècle, les sorcières sont en effet toujours d'actualité !

Musée de la Pêche

Le musée a mis en place des cartels dans le parcours permanent du musée pour mettre en valeur le rôle des femmes dans le monde de la pêche

12 portraits de femmes ont intégré le parcours permanent du Musée de la Pêche depuis 2024. Il s'agit de mettre en valeur le travail de femmes souvent méconnues dans un milieu parfois considéré à tort comme exclusivement masculin. Les visiteurs ont ainsi pu en savoir plus sur : Anh Gloux, Odette du Puigaudeau, Aliette Geistdoerfer, Sonia de Borodaewsky, Anne Renault, Pauline Bacon, Lucie Dufresnoy, Marie-Henriette Dubuit, Anita Conti, Marie-Paule Le Guen, Yvonne Vergoz, Sandrine Thomas.

La commande publique

L'activité scientifique des musées a été soutenue et accompagnée par le service de la commande publique pour les marchés de :

- scénographie éco-conçue de l'exposition temporaire « Sorcières (1860-1920) Fantômes, savoir et libertés » ;
- marché de transport d'œuvres pour l'exposition temporaire « Sorcières (1860-1920) Fantômes, savoir et libertés »
- éditions des catalogues des expositions temporaires « Corinne Vionnet, Ecran total » et « Sorcières (1860-1920) Fantômes, savoir et libertés »
- gestion opérationnelle et de dynamisation des relations médias du Musée de Pont-Aven et du Musée de la Pêche à Concarneau,
- les prestations de restauration et d'entretien sur le chalutier *Hémérica* au Musée de la Pêche.

Les moyens financiers (chiffres du CA anticipé en date du 17/02/2026)

En 2025, après déduction de l'intégralité du transfert de charges (prise en charge par les communes de Pont-Aven (310 065 €) et Concarneau (122 504 €) des déficits de fonctionnement et investissement), le besoin de financement des musées de CCA est de 769 752 € (- 533 235 € pour le Musée de Pont-Aven transfert de charge compris – 236 517 € pour le Musée de la Pêche transfert de charge compris.

Chiffres 2024 : - 667 756 € (- 385 846 € au Musée de Pont-Aven et - 281 880 € au Musée de la Pêche).

Les recettes de fonctionnement



Le total des recettes de fonctionnement enregistrées par les musées en 2025 s'élève à 1 183 702 € (chiffres 2024 : 1 229 053 €).

Exemples de produits dérivés autour de l'exposition « Sorcières » et vue d'ensemble de la librairie-boutique du Musée de la Pêche

Musée de Pont-Aven	2025	2024	Musée de la Pêche	2025	2024
dont			dont		
Billetterie	594 338 €	633 026 €	Billetterie	107 898 €	113 677 €
Librairie-Boutique	250 608 €	248 273 €	Librairies-boutiques	71 771 €	72 487 €
Subventions (DRAC)	44 000 €	43 995 €	Subventions (DRAC et Conseil Régional de Bretagne, FIM)	12 000 €	16 887 €
Autres (location salles musée, arrêts maladie...)		12 786 €	Autres recettes (remboursement arrêts maladie...)		230 €
Mécénat (CIC Ouest, Traou Mad, Cadiou Industrie et Fondation Pro Helvetia pour l'exposition Corinne Vionnet)	85 012 €	87 691 €			
Total général	981 932 €	1 025 771 €	Total général	201 770 €	203 282 €

Les recettes d'investissement

Pour l'acquisition d'œuvres d'art, le Musée de Pont-Aven a reçu le soutien de l'Etat via la DRAC Bretagne, de l'association des Amis du Musée de Pont-Aven et du bénéfice de la vente du bien immobilier parisien légué par Monsieur Yves Marmin.

Le Musée de la Pêche a bénéficié du soutien de l'Eta via la DRAC (Fonds Régional d'Aide à la Restauration pour l'*Hémérica*), le Fonds Barnier prévision des travaux de prévention inondation qui débiteront début 2026, de la

Région Bretagne via le FRAR pour l'Hémérica et du Département du Finistère dans le cadre du Pacte Finistère 2030.

Musée de Pont-Aven dont	2025	2024	Musée de la Pêche dont	2025	2024
DRAC FRAR FRAM	18 560 €	12 600 €	ETAT (Fonds Verts travaux MDP, DRAC, Hémérica)	5 189 €	97 098 €
Région FRAM	45 000 €	4 305 €	Région Bretagne (FRAR Hémérica)	12 994 €	15 000 €
Fonds du Patrimoine Ministère de la Culture pour l'acquisition du portrait de Forbes-Robertson par Emile Bernard	105 600 €		Département Finistère (Pacte Finistère 2030)	50 000 €	50 000 €
Legs Marmin		450 000 €	Subvention Fonds Barnier // Fonds de Prévention des Risques Naturels Majeurs	4 320 €	
Mécénat Amis MPA et Financement participatif en 2025	51 290 €	12 000 €	Mécénat (Amis du MDP pour acquisition photos)	375 €	11 783 €
Total général	220 450 €	478 905 €	Total général	72 878 €	173 881 €

Les dépenses en fonctionnement

Le budget des musées de CCA contient les dépenses liées aux bâtiments et la masse salariale.

Musée de Pont-Aven dont	2025	2024	Musée de la Pêche dont	2025	2024
Fonctionnement courant	957 075 €	935 000 €	Fonctionnement courant	133 929 €	178 986 €
Ressources Humaines	838 865 €	786 712 €	Ressources Humaines	418 211 €	428 680 €
Total général	1 825 520 €	1 721 712 €	Total général	560 991 €	607 666 €

Les dépenses en investissement

Les dépenses d'investissement sont constituées des acquisitions et de la restauration d'œuvres et objets, de l'achat de mobilier ou de matériel de bureau et informatique, ou de travaux bâtiments (travaux de renforcement de la sûreté au MPA, création d'un nouveau meuble pour le centre de ressources, prestations avant travaux pour le déménagement des objets lourds et/ou en hauteur au Musée de la Pêche).

Musée de Pont-Aven, dont	2025	2024	Musée de la Pêche, dont	2025	2024
Acquisitions d'œuvres d'art	126 432 €	572 480 €	Restauration et conservation préventive	14 730 €	96 901 €
Restauration d'œuvres d'art	14 747 €	21 854 €	Autres : travaux bâtiments, achat mobilier et matériel informatique)	7 886 €	20 741 €
Autres dépenses : travaux bâtiments (serrurerie, agencement...), matériel encadrement, matériel informatique...	81 493 €	77 952 €	Travaux de Rénovation (dont préparation des travaux : déplacement des objets lourds et en hauteur)	58 685 €	123 505 €
Total général	222 672 €	672 286 €	Total général	81 301 €	241 147 €

Focus : Création par l'ESAT de Cornouaille de sacs originaux avec les kakémonos des anciennes expositions temporaires



2 exemples de sac réalisés avec les kakémonos de l'exposition Anna Boch

Depuis 2016, le musée conservait précieusement les kakémonos de façade et de l'atrium des expositions temporaires dans l'optique de les recycler.

En 2025, le musée a contacté l'Établissement et Service d'Accompagnement par le Travail de Cornouaille dont les ateliers de couture se situent à Concarneau.

Plusieurs articles ont été créés par l'ESAT : pochettes, porte-clés, sacs de plage, tote-bag à partir des kakémonos des expositions. Ces créations ont rencontré un vif succès auprès des visiteurs

Ces sacs ont été conçus et fabriqués par les ateliers couture-repassage des ESAT de Plonéour-Lanvern et Concarneau (ESATCO29), à partir de bâches des précédentes expositions temporaires

du Musée de Pont-Aven.

Ainsi, une vingtaine de personnes en situation de handicap, couturiers professionnels, découpent, assemblent et recyclent les bâches du Musée de Pont-Aven pour leur donner une seconde vie.

Les réalisations sont des pièces uniques.

Conclusion et orientations pour 2026

Pour sa quarantième année d'existence en 2025, le Musée de Pont-Aven a fait le plein avec plus de 110 000 visiteurs accueillis ! L'exposition « Sorcières (1860-1920), fantômes, savoirs, liberté » a battu des records de fréquentation avec près de 88 000 visiteurs, venus de tous horizons !

Le Musée de la Pêche a connu également une bonne fréquentation, grâce à sa riche programmation sur le thème des matières du monde halieutique, avec 40 888 visiteurs.

Le musée a fermé ses portes pour 20 mois de travaux le 2 novembre au soir. La réouverture est prévue pour l'été 2027. Le Musée de la Pêche va néanmoins proposer une programmation « hors les murs » en 2026.

Le Musée de Pont-Aven espère accueillir à nouveau de nombreux visiteurs pour découvrir notamment les deux expositions temporaires :

- du 7 février au 31 mai « Jean Painlevé, les pieds dans l'eau », exposition conçue et organisée par le Jeu de Paume à Paris en partenariat avec Les Documents cinématographiques / Archives Jean Painlevé.
- du 27 juin au 8 novembre, « Au temps de Camille Claudel, être sculptrice à Paris » exposition labellisée d'intérêt national et coorganisée avec les musées de Nogent-sur-Seine et des Beaux-Arts de Tours.

2 | Le Télégramme

Jeudi 13 février 2025

Concarneau

En vente en librairie et chez votre marchand de journaux

La rénovation du Musée de la pêche lancée en fin d'année 2025

Le Musée de la pêche fermera ses portes fin 2025 pour 18 mois de travaux. La première phase de ce chantier de rénovation, estimée à 2,4 M€, concernera les deux ailes du bâtiment, inscrites au titre des monuments historiques.



Le Musée de la pêche ferme ses portes en fin d'année pour 18 mois de rénovation. Un chantier détaillé par Christian Daubet, vice-président de Concarneau Cournouaille agglomération (CCA) aux musées, et Sophie Kervran, directrice du site. Le télégramme

métiers de la pêche, de l'environnement ou encore de la place des femmes dans ce secteur. Les jeunes visiteurs ne seront pas non plus oubliés en bénéficiant d'un parcours neuve. Pendant la durée des travaux, le Musée de la pêche sera fermé pendant 18 mois, pour une reprise espérée début 2027. Sur cette période, l'institution continuera à vivre non les murs avec à mise en place de plusieurs actions. En 2026, la mer sera notamment au cœur du Musée de Poël-aven, avec une exposition dédiée au réalisateur et biologiste français Jean Painlevé (1902-1988), précurseur dans la réalisation de documentaires scientifiques sur la faune sous-marine.

40 000 visiteurs en 2024
Une fois le musée concarnois réouvert, verra alors la seconde phase des travaux. Cette dernière s'attachera à la réhabilitation des parties latérales de l'édifice et à ouvrir le patio qui abrite le carot de sauvetage Commandant Garreau. Il faudra cependant se montrer patient avant de voir ce deuxième chantier aboutir. « Ça sera partie des actions à mener durant le prochain mandat des élus communautaires », glisse Christian Daubet. Un défi de taille pour l'agglomération qui a néanmoins décidé de passer la culture parmi

Guinec Hécher

« La peinture décollée des murs et l'humidité ressentie en attendant plus de 60 ans après sa création, le Musée de la pêche a besoin d'un bon rafraîchissement. Si le projet de rénovation du site n'est pas nouveau, il va enfin se concrétiser à partir de cette fin d'année 2025. Ce chantier d'envergure s'étendra en deux phases distinctes, dont la première visera à réhabiliter les deux ailes de l'établissement culturel. Deux ensembles situés en parallèle de la rue Vauban, en Ville Cloze, et inscrits au titre des monuments historiques. « Les élus ont décidé de prioriser ces deux parties car ce sont celles qui présentent le plus de dangers », indique Sophie Kervran, la directrice du musée. D'un coût estimé à 2,4 M€, cette première phase consistera à rénover l'ensemble des éléments assurant le renouveau des deux ailes. « L'objectif est d'obtenir une rédu-

ction de plus de 40 % de la consommation énergétique », souligne le responsable de la couverture du toit de l'ancienne chapelle Notre-Dame-du-Portail lors de la pose et des murs traités pour stopper les remontées capillaires. « Tout cela se fera dans les règles de l'art, les monuments historiques », précise Christian Daubet, vice-président de Concarneau Cournouaille agglomération (CCA) aux musées,

qui rappelle que le projet a reçu le soutien des services de la Direction régionale des affaires culturelles (Draac) et des architectes des bâtiments de France (ABF). « Il s'agit d'un cabinet de curiosité à conserver », les équipes du musée profitent de ces interventions pour revoir la scénographie de l'établissement, doté d'une importante collection

Pas question pour autant de tout chambouler. « L'idée est de préserver l'esprit "cabot de curieux" qui a toujours séduit les visiteurs », insiste Sophie Kervran. Le but sera avant tout de « remettre de la cohérence dans le parcours du site », précise-t-elle. Afin d'offrir le musée aux enjeux contemporains, la salle des mousses sera transformée en vue d'accueillir des documents relatant l'évolution des

Les Amis du Musée de la pêche soutiennent avec passion et informent les projets développés chaque année par la conservatrice Sophie Kervran.



Les Amis du Musée de la pêche en alliés fidèles

Si avec 80 adhérents ses effectifs sont stables, l'association des Amis du Musée de la pêche a besoin de sang neuf pour la gestion de son quotidien. Et ce même si l'établissement ferme ses portes en fin d'année pour une grande rénovation.

veau pour le milieu associatif, mais le manque de relève peut toutefois inquiéter. L'association des Amis du Musée de la pêche est financée, pour les équipes du musée. Un soutien qui perdurera alors même que l'établissement ferme ses portes à la fin de l'année, jusqu'à début 2027, pour d'importants travaux de rénovation dirigés par l'architecte du patrimoine, Florence Duverny. Invoquée à la réunion, la conservatrice Sophie Kervran a présenté l'avant-projet détaillé de cette rénovation qui concernera, dans une première phase, les deux bâtiments classés au titre des Monuments historiques. Premier objectif ? Réduire de 40 % la consommation énergétique.

« Cette accumulation d'objets qui font son originalité »

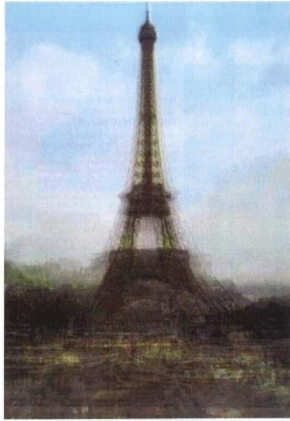
« La toiture de la chapelle Notre-Dame-du-Portail qui date du XVI^e siècle sera relevée pour être entièrement

refaite », a indiqué la conservatrice. L'ancien arsenal bénéficiera quant à lui d'une rénovation de sa couverture et de ses menuiseries. La scénographie sera renouée, mais pas de révolution pour autant : « Nous ne disposons pas d'un gros budget et puis nos visiteurs aiment cette accumulation d'objets qui fait l'originalité du musée. L'idée est simplement de remettre le parcours en cohérence que l'on a perdu au fil du temps. » D'importants subventions émanant du Fonds vert, de la Région Bretagne et de la Direction régionale des affaires culturelles (Draac) réduiront sensiblement le coût de cette première phase (2,4 M€). Concarneau Cournouaille agglomération (CCA) devrait financer les travaux à hauteur de 600 000 €.

Contact
Les Amis du Musée de la pêche,
 tél. 06 17 10 58 02 (Francis Mabille, président AMMP)

Le Chasse-Marée, n° 345, juin-juillet 2025 BRUITS DE COURSIVES

À CONCARNEAU, le musée de la Pêche fermera après les vacances de la Toussaint pour un an et demi de travaux. Les bâtiments, situés à l'entrée de la ville-close, dans une ancienne chapelle et deux salles de la « caserne Hervo », inscrits aux Monuments historiques, ont besoin de travaux. Créé en 1961, cet établissement pionnier, labellisé musée de France, est géré par Concarneau Cournouaille Agglomération depuis 2012. Il possède une riche collection de maquettes, des aquariums, de nombreux objets liés à la pêche et même un navire à flot depuis 1987, le chalutier classique *Hémérica*. La réouverture est prévue au premier semestre 2027 avec une nouvelle scénographie en prime.



Corinne Vonnert, Pont, série Photo Opportunistes, 2006

PONT-AVEN - MUSÉE, JUSQU'AU 4 MAI

Impression, pixel levant

Il y a plusieurs manières de regarder les œuvres de Corinne Vonnert exposées au musée de Pont-Aven. Devant ses photographies évasées et de sites ou de monuments célèbres, ce sont les traits d'une superposition de cadrages de vues amateurs prises sur Internet ou sur les réseaux sociaux, l'artiste s'autorise nous ouvrir l'œil à une réflexion sur la standardisation des regards. Cette grande maquette plastique qui consiste à ne pas voir ce que l'on a sous le nez, mais à regarder une même scène sous un angle différent, source de multiples points de vue, des mêmes compositions de cartes postales. Corinne Vonnert a été, dès 2005, l'une des premières à questionner nos représentations du monde à l'ère du digital. Les images troubles de la tour Eiffel, de la pyramide de Pérou ou de la cathédrale de Chartres, les images obligées du Monument Valley, ses douze cartes postales aux atmosphères de Monet ou de Turner, renvoient également à des interrogations précieuses. Quel souvenir gardes-tu d'un monument photographié à la volée avec un smartphone ? La conception monumentale dans l'espace à l'ère du regard ? La photo quand elle se révolte au vu du réel, est-elle à même de contester la réalité ? L'installation s'entend par la commissionaire Anne de Mondorand, pose ces questions tout en ménageant un parcours d'une grande beauté. Ce des pots à l'œuvre répartis sur trois niveaux de floors, qui se dissolvent et se calcinent, passent à la machine et à un vol de numérisation. Là, un immense papier peint ou la pyramide du Louvre s'évanouit et s'efface dans la masse informe et étonnante des bouillottes. Cette installation immersive et buccale sans fin d'images, l'accompagnement avec clarté et la distance de nos visiteurs jeunes et de nos accompagnements. Natasha Wolinski

© Corinne Vonnert - Espace In Situ
place Julia - CE 95 06 34 43 - museepontaven.fr

<https://www.leparisien.fr/ministere-29/dincarnation-du-mal-a-icone-feministe-la-sorciere-dans-tous-ses-etats-au-musee-de-pont-aven-10-06-2025-CXHL7SNRZVCUXLIC6G6VDIGNU.php>

D'incarnation du mal à icône féministe : la sorcière dans tous ses états au musée de Pont-Aven

Tableaux, photos, objets insolites... la nouvelle exposition du musée finistérien consacrée aux sorcières au XIXe siècle, en partenariat avec le musée d'Orsay, intrigue. Âmes sensibles, ne pas s'abstenir.

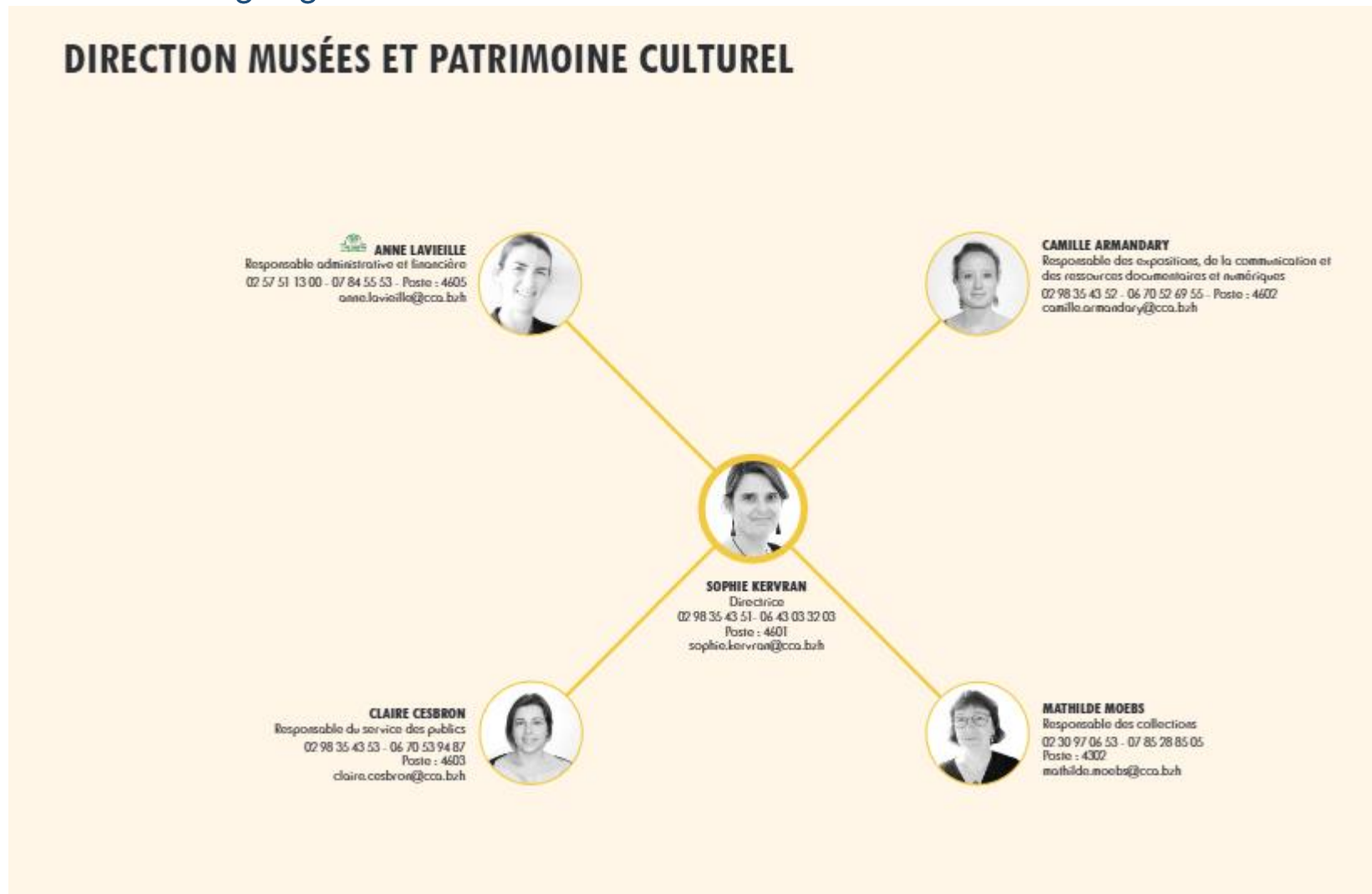
Par T.P.

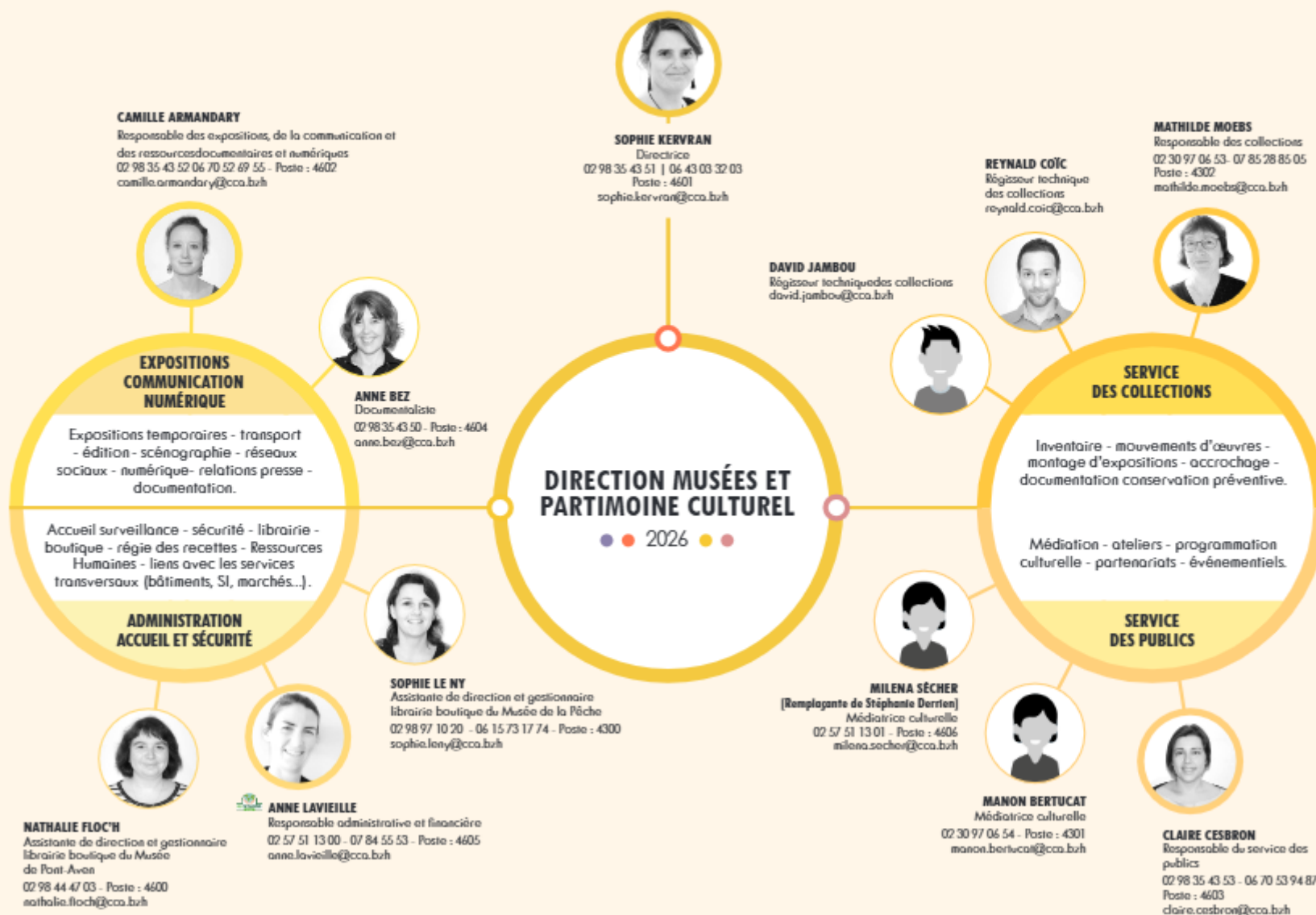
Le 10 juin 2025 à 13h03



Lella Jarbouai, conservatrice en chef du musée d'Orsay et Sophie Forayon, conservatrice en chef du musée de Pont-Aven nous font visiter l'exposition « Sorcières (1800-1900) : Femmes, savoir, liberté », jusqu'au 18 novembre dans le musée In Situ, L'Étalon Tardet

Annexe 2 / Organigramme des musées de CCA au 31 décembre 2025





ÉQUIPE D'ACCUEIL ET DE SÉCURITÉ



ANNE LAVIEILLE
Responsable administrative et financière
02 57 51 13 00 - 07 84 55 53 - Poste : 4605
anne.lavieille@cca.bzh



BLANCHE ANGEBAULT
Régisseuse de recettes, agent
d'accueil et de surveillance
du patrimoine
02 98 44 47 04 - Poste : 4611
blanche.angebault@cca.bzh



ELISE BELSOEUR
Agent d'accueil et de
surveillance du patrimoine -
Régisseuse suppléante des recettes
elise.belsoeur@cca.bzh



CHARLES BUQUEN
Coordinateur sécurité,
chargé d'accueil et de
surveillance
du patrimoine - Régisseur
suppléant des recettes
charles.buquen@cca.bzh



TIPHAINE DAVID
Agent d'accueil et de
surveillance du patrimoine -
Régisseuse suppléante des recettes
tiphaine.david@cca.bzh



HÉLÈNE NIHOUARN
[Remplacante de Yann Dornels]
Agent d'accueil et de
surveillance du patrimoine -
Régisseuse suppléante des recettes
helene.nihouarn@cca.bzh



FABIENNE LE ROUZIC
Agent d'accueil et de
surveillance du patrimoine -
Régisseuse suppléante des recettes
fabienne.lerouzic@cca.bzh



SOPHIE LANCIE
Agent d'accueil et de
surveillance du patrimoine -
Régisseuse suppléante des recettes
sophie.lancien@cca.bzh



CAROLINE PERRIN
Agent d'accueil et de
surveillance du patrimoine -
Régisseuse suppléante des recettes
caroline.perrin@cca.bzh



RONAN TANGUY
Agent d'accueil et de
surveillance du patrimoine -
Régisseur suppléant des recettes
ronan.tanguy@cca.bzh

Annexe 3 Liste des partenaires des musées sur le territoire de CCA

Partenaires du Musée de la Pêche sur le territoire de CCA de 2020 à 2026		
Société / cocontractant / Partenaire	Commune	Objet
Tarif couplée		
Station de biologie marine du Muséum national d'Histoire naturelle / Marinarium	Concarneau	Visites couplées + tarif couplé + partenariat fête de la science
Rencontre		
Criée de Concarneau	Concarneau	Visite couplée
spectacles		
Cam&léon,	Melgven	Visites théâtralisées.
Impro libre	Concarneau	soirée impro
Aurélien Richard et la Compagnie Liminal,	Melgven	Appel à projet dans le cadre des 60 ans du MDP - Opéra documentaire
Visites couplées		
Maison du Patrimoine CC	Concarneau	Visites couplées et utilisation des vidéos "Mémoires en Chantier" pour médiations au sein du MDP
Les Amis du Marche-Avec	Concarneau	Sortie Embarquement immédiat sur le Marche-Avec
Bretagne Vivante SEPNB	Trégunc	Dans le cadre du marché de CCA : visite couplée, sortie Le Petit monde de l'Estran - Bretagne Vivante
Conserverie Jean Burel, Conserverie JB.OCEANE	Concarneau	Visites couplées
Ville d'Art et d'Histoire	Concarneau	Visites couplées
Scolaires		
Collège St Michel Rosporden	Rosporden	Jumelage
Interprofession du port de Concarneau	Concarneau	Conférence + participation à la journée scolaire sur les métiers du port
Fonds Explore	Concarneau	Papotage La mer source d'énergie + forum avec des scolaires
Festival Livre et mer	Concarneau	journées scolaires
Service Culturel Mairie CC	Concarneau	dispositif tête en l'art projets en commun
Lycée Pierre Guéguin	Concarneau	Projet avec la formation CAP Charpente de Marine
Autres		
Festival des filets bleus	Concarneau	Tenue d'un stand commun avec l'Animation du Patrimoine lors au Village de la Mer lors du Festival
Festival Saluterre	Trégunc	Participation au festival
Conserverie Gonidec	Concarneau	Intervention dans le cadre des Sea-Hour
CCI - Criée de Concarneau / Lucie DUFRESNOY	Concarneau	Accueil d'une visite et d'un RDV professionn'elle
CEFCM	Concarneau	Projections de films et rencontres avec des professionnels de la pêche

Partenaires du Musée de Pont-Aven sur le territoire de CCA de 2020 à 2026

Société / cocontractant / Partenaire	Commune	Objet
Exposition itinérante		
IME les Primevères	Concarneau	Accueil de l'exposition en 2021
Foyer de vie et accueil de jour - Les Etangs	Rosporden	Accueil de l'exposition en 2022
Hopital de Jour Estran - Concarneau	Concarneau	Accueil de l'exposition en 2023
ESAT de Concarneau	Concarneau	Accueil de l'exposition en 2026, projet avec l'artiste Liz Hascoët 2026 et création de sacs en bâches recyclées depuis 2025 revendus à la boutique du musée (cf Focus partie 5)
Conférences / Concerts		
Préludes Pont-Aven	Pont-Aven	1 Mini concert par an en salle Julia
Festival des Pierres Debouts	Névez	Conférence et concerts début août
Festival Supernature Breizh	Melgven	concerts
Comité des Fêtes des Fleurs ajoncs et cercle celtique	PONT AVEN	accueil conférence ou exposition en salle Julia
Visites couplées		
Office De Tourisme de Concarneau à Pont-Aven	PONT AVEN	Visites couplées "de la ville au musée" en juillet et août
Bretagne Vivante SEPNB	TREGUNC	Visites couplées Bretagne vivante
Mécénat		
Traou Mad	PONT AVEN	Mécénat
Scolaires et jeunes		
Collège St Michel de Rosporden	Rosporden	jumelage
Collège Penanros	Pont-Aven	jumelage
Lycée Pierre Guéguin	CONCARNEAU	Partenariat médiation autour de Réserve, ouvre-toi et Enregistrement de podcasts par les élèves de la section histoire des arts
Lycée professionnel Saint Marc - section Hôtellerie	TREGUNC	Utilisation de la salle Julia - en écho à l'expo Mathurin Méheut et son travail sur les espèces maritime : dégustation
ALSH et espaces jeunes	ttes les communes de CCA	actions de médiations
Autres		
Cave la part des anges, Mme Sophie Stenhouse	PONT AVEN	Soirée "Les sens de l'art"
Festival de Polar Le Chien Jaune	CONCARNEAU	Création d'un roman ados avec Bertrand Puard
Centre Socioculturel LA BALISE	CONCARNEAU	Partenariat médiation autour de Réserve, ouvre-toi

