

BROCHURE GROUPES

2026

Visites
Animations
Ateliers



*Le Musée de Pont-Aven,
une étape incontournable de
votre prochaine sortie groupes !*



Venir en groupe

Quelle visite choisir ?

Le service des publics du Musée de Pont-Aven est à votre disposition pour concevoir avec vous la visite la plus adaptée à vos besoins.

Deux formules de visites s'offrent à vous.

1

2H DE VISITE

La visite en autonomie

Venez librement avec votre groupe et **menez vous-même la visite** dans les expositions permanentes et temporaires.

Pour le confort de visite de tous nos visiteurs, les groupes sont limités à 20 personnes. Au-delà, les groupes sont divisés et répartis dans les niveaux du musée.

Si vous souhaitez simplement flâner au musée avec un groupe constitué, nous mettons à votre disposition **un guide de visite** (français, anglais, allemand, breton) disponibles à l'accueil et sur le site internet.

TARIFS

Si vous avez votre propre guide conférencier, merci de le préciser au service réservation.

EN PÉRIODE D'EXPOSITION TEMPORAIRE
5 € par personne pour un groupe de 10 personnes payantes.

HORS PÉRIODE D'EXPOSITION TEMPORAIRE
3 € par personne pour un groupe de 10 personnes payantes.

2

1H/2H DE VISITE

La visite guidée avec une médiatrice culturelle du musée

Votre groupe est pris en charge dès l'arrivée par une médiatrice culturelle.

La visite guidée peut concerner au choix **l'exposition temporaire** (durée 1h) ou **le parcours permanent** (durée 1h) **ou les deux** (durée 2h), à définir au moment de votre réservation.

Pour votre confort de visite, les groupes sont limités à 20 personnes.

Des **visites guidées en plusieurs langues** peuvent être proposées selon la disponibilité des guides-conférenciers.

TARIFS

EN PÉRIODE D'EXPOSITION TEMPORAIRE
8 € par personne pour un groupe de 10 personnes payantes.

HORS PÉRIODE D'EXPOSITION TEMPORAIRE
6 € par personne pour un groupe de 10 personnes payantes.



En pratique


Comment réserver ?

Pour chaque réservation, visites libres, visites guidées, contactez notre service réservation :

**Du lundi au vendredi
de 9h30 à 12h30 et de 14h à 16h30**

02 98 06 14 43 (Puis tapez 2).

museepontaven@cca.bzh

 **Réservation minimum 4 semaines à l'avance, à valider par écrit au musée, par un formulaire de réservation de visite à nous renvoyer signé, après prise de contact avec le service.**

En cas d'annulation ou de modification (horaires, dates), il est impératif d'avertir plus de 2 semaines à l'avance par téléphone ou par courriel. Sinon, le coût de la prestation de visite guidée vous sera facturé.

BON À SAVOIR

Certaines périodes de l'année connaissent une forte fréquentation (notamment du 14 juillet au 15 août). De même, certains week-ends, comme les Journées du patrimoine, ne nous permettent pas d'accueillir des groupes.



Place Julia
29930 Pont-Aven



Du mardi au dimanche
10h > 18h

Juillet et août
10h > 19h, ouvert 7 j/7

Je prépare ma venue

↳ Site web du musée

Pour connaître les moyens d'accès, le stationnement, les services, consulter la foire aux questions :

museepontaven.fr

rubrique INFOS PRATIQUES

↳ Guide de visite

Un guide de visite est disponible en plusieurs langues, en téléchargement sur :

museepontaven.fr

rubrique JE VISITE / JE SUIS EN GROUPE

↳ Livret FALC

Un livret pour le visiteur et son accompagnant souhaitant un parcours papier en français Facile à Lire et à Comprendre (FALC) est disponible sur demande à l'accueil.

*Fermé le 1^{er} janvier, les lundis de Pâques et de Pentecôte, le 25 décembre, et au mois de janvier (après les vacances scolaires de Noël).
Fermeture de la billetterie 30 minutes avant la fermeture du musée.
Évacuation des salles 15 mn avant la fermeture du musée.*

Les services



Librairie-boutique



Vestiaires sécurisés par
jeton au rez-de-chaussée



WIFI public



Ascenseur desservant
tous les étages



Sanitaires avec un coin
change-bébé



Distributeur de
protections périodiques
gratuites



Fontaine à eau



Prêt de sièges-cannes,
chaises roulantes, poussettes



Boucle à induction
magnétique pour
malentendants



Audiophones
pour les groupes



Visioguides sur la collection
permanente avec traduction
en LSF et sous-titrage français



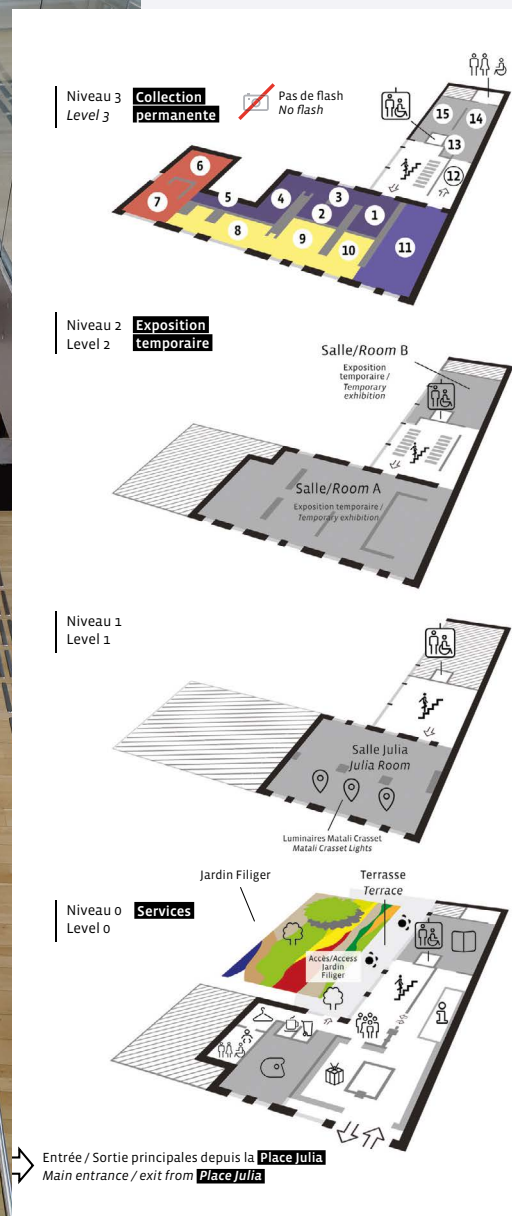
Livrets FALC (facile à lire
et à comprendre)

Pensez à préciser vos besoins lors de la réservation !

BON À SAVOIR

Il n'est pas possible de manger
sur place (il n'y a pas d'espace
couvert dédié).





Le musée

Le musée est organisé sur 3 niveaux entièrement accessibles.

→ NIVEAU 3 Collection permanente

Vous déambulerez dans un parcours en plusieurs salles successives racontant l'aventure artistique de Pont-Aven, cité des peintres qui a vu naître le groupe de l'école de Pont-Aven. Les artistes principaux dont Paul Gauguin, Paul Sérusier et Émile Bernard y sont présentés.

→ NIVEAU 2 Expositions temporaires

A ce niveau, l'exposition temporaire du moment se déploie sur 320 m² dans un circuit en boucle rassemblant des œuvres d'autres musées et de collections privées et présentant des thématiques diverses (voir expositions 2026).

→ NIVEAU 1 Salle Julia

Découvrez la Salle Julia, ancienne salle à manger de l'hôtel qui accueillait les peintres autrefois. Vous pourrez y admirer les lustres de l'artiste designeuse Matali Crasset. Des sièges et de la lecture sont à disposition des visiteurs dans cet espace de convivialité.

→ NIVEAU 0 Services

La librairie-boutique propose des produits dérivés inédits et uniquement vendus au musée : sacs, mugs, magnets, cartes postales, posters, bijoux... une sélection inédite pour repartir avec un souvenir unique ! Une sélection d'ouvrages et livres d'art en lien avec le musée et ses expositions vous attendent. Ne ratez pas le Jardin Filiger inspiré par une œuvre de la collection.

Les expositions temporaires

En 2026, le Musée de Pont-Aven poursuit son ouverture à d'autres médiums artistiques en choisissant de présenter au printemps l'œuvre cinématographique de Jean Painlevé, pionnier du documentaire scientifique et associé à l'avant-garde.

Pour l'été, les œuvres de Camille Claudel et des sculptrices de son époque à Paris investiront les espaces du musée.

Deux expositions d'importance en Bretagne à ne pas manquer !

Jean Painlevé, les pieds dans l'eau

Du 7 février au 31 mai 2026

Exposition conçue et organisée par le Jeu de Paume à Paris, en collaboration avec le Musée de Pont-Aven.

Jean Painlevé (1902-1989), cinéaste de renommée internationale, a révolutionné le documentaire scientifique en mêlant rigueur pédagogique et audace artistique. Proche des avant-gardes de l'entre-deux-guerres, il utilise le cinéma comme un outil d'exploration du vivant (oursins, hippocampes, pieuvres...), alternant vues réelles et microscopiques pour révéler l'invisible. Son œuvre, diffusée dans les ciné-clubs et les salles d'avant-garde, séduit par son approche non conformiste et ses affinités avec le surréalisme. Son univers se distingue par quatre axes forts : l'exploration du littoral, l'objectivité scientifique, l'engagement politique et surréaliste, une attention particulière au rythme, au montage et à la musique.



Jean PAINLEVÉ
Hippocampe femelle, vers 1934-1935
Épreuve gélatino-argentique solarisée
Les Documents Cinématographiques/Archives
Jean Painlevé

Madeleine JOUVRAY
Danaïde, avant 1935
Marbre
Collection particulière



Au temps de Camille Claudel, être sculptrice à Paris

27 juin au 8 novembre 2026

Cette exposition a reçu le label « Exposition d'intérêt national » attribué par le ministère de la Culture.

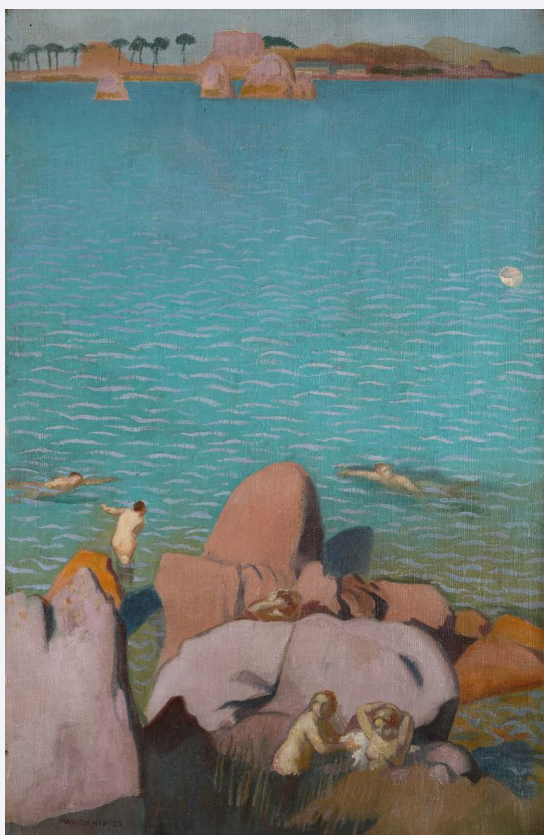
Depuis sa redécouverte dans les années 1980, Camille Claudel a inspiré de grandes expositions monographiques. Sa renommée est aujourd'hui telle qu'elle pourrait laisser croire, à tort, qu'elle était la seule sculptrice de son époque. Pourtant, autour de 1900, bien d'autres ont suivi le même chemin

qu'elle et se sont illustrées dans le domaine de la sculpture, malgré les obstacles liés à leur condition de femme. Françaises ou étrangères, souvent filles ou épouses d'artistes, elles ont été les camarades d'atelier, les amies, ou parfois les rivales de Camille Claudel. Certaines l'ont précédée, d'autres lui ont succédé. Grâce à des prêts nationaux et internationaux, près de 90 objets – sculptures, mais aussi portraits des sculptrices, ainsi que photographies et correspondances – redonneront vie à l'entourage artistique féminin de Camille Claudel, depuis ses débuts dans le Paris cosmopolite des années 1880 jusqu'à son internement en mars 1913.

Le parcours permanent

Les incontournables

Le parcours permanent évolue régulièrement et met en lumière l'influence de la nature bretonne sur les artistes.



Maurice DENIS, Baigneuses à Port-Blanc, 1925, Huile sur toile
Achat avec le soutien du mécène officiel CIC Ouest et du Fonds Régional d'Acquisition pour les Musées - FRAM - État/Région Bretagne auprès d'un collectionneur particulier, Inv. 2017.4.1

Voir la vidéo



Émile BERNARD, Paysage de Pont-Aven ou L'Arbre roux, 1888, huile sur toile

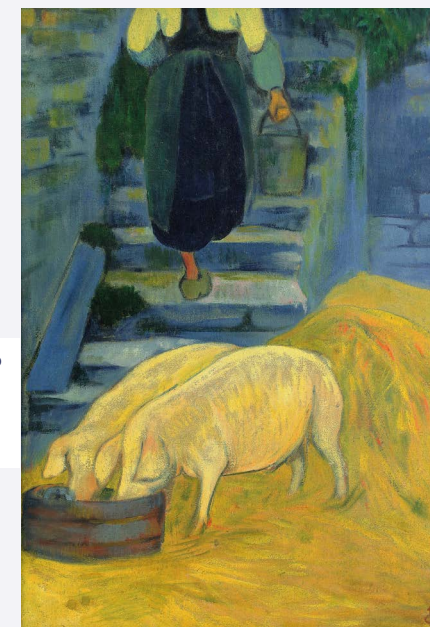
Achat avec le soutien du mécène officiel CIC Ouest et du Fonds Régional d'Acquisition pour les Musées - FRAM - État/Région Bretagne, inv. 2018.2.1



Paul GAUGUIN, Village breton sous la neige, vers 1894 ? ou vers 1898-1899 ?, huile sur toile

Dépôt du musée d'Orsay, D 2016.4.1

Voir la vidéo



Paul SÉRUSIER, Les Porcelets, 1889, huile sur toile

Achat avec la participation du Fonds Régional d'Acquisition pour les Musées - FRAM - État/Région Bretagne auprès d'une galerie, inv. 1999.6.1

Voir la vidéo



La websérie du musée « Surtout les tableaux »

Vous souhaitez en savoir plus sur une œuvre sans vous déplacer ? Vous visitez le musée et une œuvre vous intéresse ? Visionnez notre websérie sur Youtube qui vous explique en moins de 2 min une œuvre !

museepontaven.fr

rubrique JE-VISITE / NOS-CONTENUS-NUMÉRIQUES

L'histoire du musée

Lieu unique au cœur de la cité des peintres

De l'Hôtel Julia au Musée de Pont-Aven, une métamorphose artistique



1870

Origines historiques

En 1870, Julia Guillou reprend l'hôtel de Madame Feutray à Pont-Aven. Rebaptisé Hôtel Julia, il devient un lieu emblématique pour les artistes internationaux, apprécié pour son accueil chaleureux et son soutien à la création.

En 1900, une annexe est construite avec de grandes fenêtres, typiques des ateliers de peintres. L'hôtel ferme en 1938.



1985

Naissance du musée

Le Musée de Pont-Aven est créé en 1985, sans collection initiale. Il s'installe dans l'ancien Hôtel Julia. L'inauguration officielle du premier Musée de Pont-Aven a lieu le 29 juin 1985.

En juin 2012, le musée municipal de Pont-Aven est transféré à Concarneau Cornouaille Agglomération et devient un établissement communautaire.

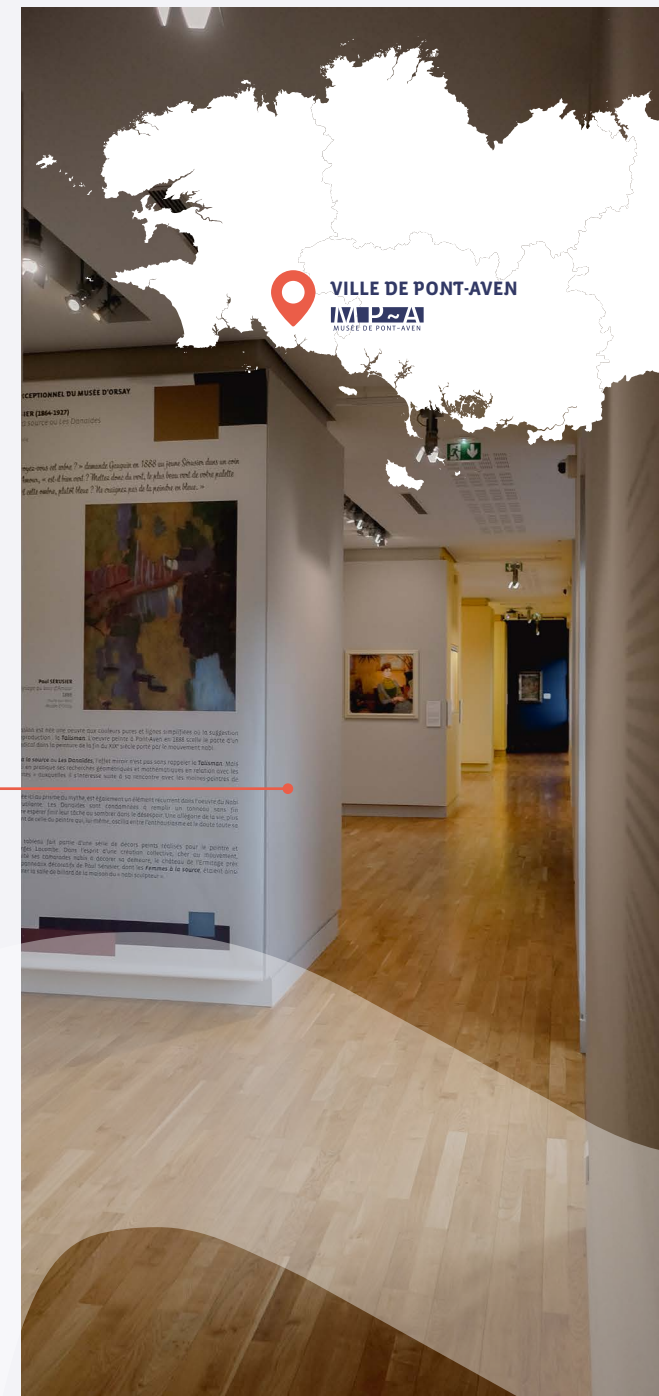


2013

Rénovation et modernisation

Entre 2013 et 2016, le bâtiment est entièrement rénové par le cabinet Atelier de l'île. Le musée double sa surface d'exposition et s'ouvre davantage sur la ville. Il ouvre au public en mars 2016.

Il rassemble aujourd'hui plus de 4 000 œuvres et documents, principalement liés à l'école de Pont-Aven et aux héritiers de Gauguin.



Autour du musée

Que voir, que faire ?

Pont-Aven est une commune située en bordure de la rivière de l'Aven, qui se jette dans l'océan Atlantique au niveau de la station balnéaire de Port-Manec'h. Après la visite du musée, pourquoi ne pas partir sur les pas des peintres au bois d'amour, à la chapelle de Trémalo, sur le port...

Vous pouvez coupler la visite du musée et la visite de la Ville en contactant l'Office de tourisme de Pont-Aven. Pour en savoir plus sur l'accueil des groupes sur notre territoire, consultez la brochure Groupes 2026 de l'Office de tourisme :

www.deconcarneauapontaven.com

rubrique DÉCOUVRIR / VISITES GROUPES



Musée de Pont-Aven

Place Julia - 29930 Pont-Aven

02 98 06 14 43

museepontaven@cca.bzh

museepontaven.fr



Un équipement de Concarneau
Cornouaille Agglomération

Soutenu par

