

Exposition « Être sculptrice à Paris au temps de Camille Claudel »

Annexes

LIEN AVEC LES PROGRAMMES

Cycle 2 - CP-CE1-CE2

- Arts plastiques : expérimenter, observer, décrire une œuvre d'art
- Questionner le monde : repérer des personnages historiques, situer dans le temps
- Français : enrichir le vocabulaire du sensible, de la description et de la matière
- EMC : réfléchir à l'égalité filles/garçons dans les métiers

Cycle 3 - CM1- CM2-6^e

- Histoire : Le temps de la République (place des femmes dans la société - CM2)
- Arts plastiques : La matérialité de la production plastique et la sensibilité aux constituants de l'œuvre
- EMC : L'égalité dans la dignité, Libertés et droits fondamentaux, Respecter les droits de tous

Histoire de l'art

- Identifier : donner un avis argumenté sur ce que représente ou exprime une œuvre d'art
- Analyser : dégager d'une œuvre d'art, par l'observation ou l'écoute, ses principales caractéristiques techniques et formelles
- Situer : relier des caractéristiques d'une œuvre d'art à des usages ainsi qu'au contexte historique et culturel de sa création
- Se repérer dans un musée, un lieu d'art, un site patrimonial

Cycle 4 - 5^e 4^e 3^e

- Histoire : Conditions féminines dans une société en mutation (4^e)
- Histoire des arts : De la Belle Époque aux "années folles" : l'ère des avant-gardes (1870-1930);
- Arts plastiques : La représentation ; les images, la réalité et la fiction ; La matérialité de l'œuvre ; l'objet et l'œuvre ; L'œuvre, l'espace, l'auteur, le spectateur.
- EMC : L'égalité dans la dignité, Libertés et droits fondamentaux, Respecter les droits de tous

Histoire de l'art

- Décrire une œuvre d'art en employant un lexique simple adapté
- Associer une œuvre à une époque et une civilisation à partir des éléments observés
- Proposer une analyse critique simple et une interprétation d'une œuvre
- Construire un exposé de quelques minutes sur un petit ensemble d'œuvres ou une problématique artistique
- Rendre compte de la visite d'un lieu de conservation ou de diffusion artistique

Lycée

- Français / Humanités : expression du sensible, écriture poétique, critique ou argumentative
- Français : objet d'étude La poésie du XIX^e au XX^e siècle => parcours "émancipation créatrice"
- Enseignement moral et civique 1^{ère} : Les valeurs et les principes de la République à l'épreuve de la cohésion sociale : l'égalité femmes-hommes

Histoire de l'art

- Option 1^{ère} : L'art du portrait en France, XIX^e - XXI^e siècles
- Spécialité 1^{ère} : La notion d'artiste - Matières, supports et techniques
- Spécialité T1 : Femmes, féminité, féminisme - Paris, capitale des arts début du XX^e

PREMIER DEGRÉ

Padlet du musée de Pont-Aven,

conçu par la conseillère arts visuels de la DSDEN du Finistère (Pascale Le Lardeux) disponible à partir du 27/06 :

https://padlet.com/pascale_le_lardeux/les-expositions-du-musee-de-pont-aven-fxjytdhd3zizi056

SECOND DEGRÉ

Pistes pédagogiques proposées par le service des publics du musée et la professeure relais détachée (Nathalie Limousin), sur la base du dossier pédagogique du Musée des Beaux-Arts de Tours et sa professeure relais détachée.

1. Analyse d'image : l'affiche de l'exposition au Musée de Pont-Aven – peut être réalisée en amont de la visite au musée
2. Histoire de l'art : « Dire l'amour »
 - *Sakountala*
 - Couple d'artistes
3. Littérature : « La création du monde »
4. Analyse d'image : « Le tableau représentant Blanche Moria »
5. Écriture / théâtre : « Augmente le volume ! »
6. Arts plastiques : « Faire partie du décor »
7. Expression corporelle : « Le musée vivant »
8. Portrait chinois : « À la manière de Camille Claudel »

Analyse d'image : L'affiche de l'exposition au Musée de Pont-Aven

OBSERVER !

Une affiche se compose de textes et d'images. Son rôle est de communiquer, d'informer.

Images :
Au 1^{er} plan une sculpture ; A l'arrière-plan, une photographie.

Textes :
Une période, un lieu (repris par le logo) et un titre.

La sculpture représente un couple enlacé, qui se penche sur le côté. Dansent-ils ? Ils sont torse nu et la femme, de dos, porte une longue jupe qui semble être en mouvement (plis du tissu).



Sur la photographie, on voit deux femmes en blouse de travail en train de modeler une sculpture. Celle du 1^{er} plan travaille sur une œuvre plus grande que celle du 2nd plan. Elles sont toutes deux tournées vers la droite. Leurs œuvres représentent des corps nus penchés. Il y a un drap au 1^{er} plan. Des tiges sortent de la tête de la statue.

Deux couleurs principales sont utilisées : le violet pour le fond et la sculpture, le orange pour la photo et une partie du titre.

Une grande diagonale structure l'affiche (renforcé par le dégradé coloré). En écho, cette diagonale se retrouve dans la photographie.

Nous allons donc aller découvrir des sculptures d'artistes femmes. La plus célèbre d'entre elle est Camille Claudel.

ANALYSER !

L'œuvre choisie pour représenter l'exposition est l'une des sculptures les plus connues de Camille Claudel : *La Valse*, réalisée entre 1889 et 1893. C'est un petit format (44 cm de haut). Elle représente un couple en train de danser, en fort déséquilibre : l'artiste cherche à représenter le mouvement, le point de bascule suggérant un autre pas.

C'est une œuvre qui existe en différents matériaux. Celle qui est présentée à Pont-Aven est en bronze. Il en existe différentes versions car Camille Claudel a dû apporter des changements pour pouvoir la vendre (versions précédentes plus dénudées).

La création de cette œuvre est en lien avec l'histoire d'amour que vit la sculptrice avec le sculpteur Auguste Rodin avec qui elle travaille. Elle exprime symboliquement et de manière universelle la passion amoureuse, comme un tourbillon sans fin.

La photographie représente Camille Claudel dans son atelier, avec une amie sculptrice anglaise, Jessie Lipscomb. Elle a été prise en 1887 dans leur atelier partagé, à Paris, par le fiancé de Jessie, William Elborne. Elle fait partie d'un album photos sur la vie parisienne de Jessie.



Les deux sculptrices travaillent sur une œuvre en argile. Pour modeler la terre, elles utilisent leurs mains et des ébauchoirs. Le drap suggère que les œuvres sont recouvertes quand elles ne sont pas travaillées, pour éviter de sécher. Leurs deux œuvres sont présentées dans l'exposition. L'œuvre de Claudel est le personnage féminin Sakountala, qui fait partie d'une sculpture monumentale : un couple, qui se retrouve après une longue séparation. Les tiges en métal soutiennent la sculpture. Cette œuvre a aussi été réalisée en plus petit format par l'artiste et nommé *L'Abandon*.



Dans l'affiche, les couleurs utilisées sont complémentaires. Cela crée une harmonie visuelle. Le violet fait référence au féminisme, le orange au temps passé (couleur sépia de certaines photographies anciennes).

La diagonale permet de conduire notre regard de haut en bas, de l'image au texte. Cette construction asymétrique fait aussi référence aux estampes japonaises, source d'influence de Camille Claudel.

L'affiche permet de comprendre que le propos de l'exposition est autant artistique (exposition de sculptures) qu'historique (la place et le rôle des femmes dans l'histoire de la sculpture) - à Paris, il y a plus de 120 ans.

Histoire de l'art : Dire l'amour

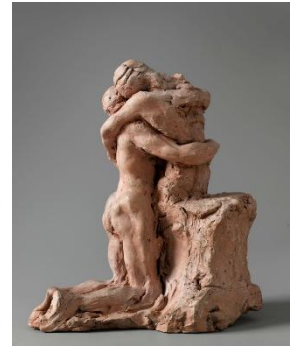
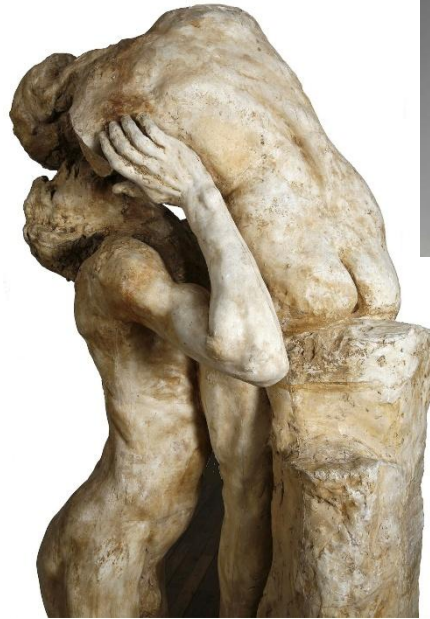
1 - SAKOUNTALA

« L'œuvre nouvelle la plus extraordinaire du Salon ». Paul Leroi, critique 1888

Le processus de création

Camille Claudel réalise à 22 ans son premier groupe sculpté d'envergure. Elle puise son inspiration dans un épisode du *Mahabharata*, grande épopée de la mythologie indienne. C'est un sujet moderne et innovant car les artistes ont l'habitude de puiser leur inspiration dans la mythologie gréco-romaine. Le récit met en scène le roi Dushyanta et Shâkountalâ : à la suite d'une malédiction, le roi oublie son union et abandonne son épouse. Camille Claudel choisit de représenter le dénouement heureux du mythe, celui des retrouvailles et de la réconciliation du couple. Le roi Dushyanta y est figuré à genoux, implorant le pardon de Shâkountalâ, dans un geste de supplication et de tendresse.

- L'esquisse en argile présente le couple s'enlaçant dans une autre posture que l'œuvre finale.
- Présenté en 1888 sous la forme d'un grand plâtre au Salon des artistes français, le groupe ne reçoit pas de commande officielle.
- Il est fondu en bronze en petit format sous le nom de *L'Abandon* (il en existe plusieurs tirages).
- Ce n'est qu'en 1905 qu'un marbre est réalisé, sous le titre *Vertumne et Pomone*, à la demande de la comtesse de Maigret, la mécène de Claudel. Celle-ci va s'acharner à rendre le marbre le plus lisse possible pendant des jours et des jours...
- Elle réutilise aussi la figure de *Sakountala* pour sa première et seule commande officielle en 1906 : *Niobide blessée*. Les Niobides sont souvent présentés par les sources littéraires comme sept frères et sept sœurs. Leur mère, Niobé, se montra méprisante envers Léto qui n'avait eu avec Jupiter qu'un fils, Apollon et une fille, Diane. La déesse, offensée, demanda à ses deux enfants de la venger en tuant tous les enfants de Niobé. Cette image de femme mourant d'une flèche est d'inspiration autobiographique, reflétant la fin de sa liaison avec Rodin.



Mythe grec relaté dans les *Métamorphoses* d'Ovide, Vertumne, dieu des saisons est capable de changer d'apparence. Il tombe amoureux de Pomone, une nymphe des vergers. Pour l'approcher, Vertumne se transforme plusieurs fois et finit par gagner sa confiance. Lorsqu'il révèle sa vraie identité, Pomone accepte son amour et ils s'unissent.

Activité : changement d'identité !

Sakountala, Vertumne et Pomone, L'Abandon.

=> 1 sculpture / 3 titres !

- Quel titre te semble le plus juste ?
- Lequel te paraît le plus : narratif ? émotionnel ? universel ?
- Que perd-on et que gagne-t-on quand on enlève la référence au mythe indien ?
- Qu'est-ce que cela change de modifier le nom ?

- Quel autre titre pourrais-tu donner à ces œuvres ?

2 – COUPLES D'ARTISTES

Piste pédagogique :

La place des femmes dans la société

- des ateliers uniquement féminins
- un accès empêché à l'enseignement artistique
- les artistes femmes cantonnées aux œuvres de petit format : pour contredire cette règle, étudier la photographie de Camille travaillant sur *Sakountala*, dans son atelier
- l'association avec un compagnon, conjoint, mari : la place de la femme dans les couples d'artistes (Rivera-Kahlo / Picasso-Dora Maar / Miller-Ray / Tinguely-Saint-Phalle / Sonia-Robert Delaunay)
- [Cf lien ressource sur le site awarewomenartists.com](http://www.awarewomenartists.com) (les couples d'artistes).



William Blair Bruce, *Femme sculpteur* (Carolina Benedicks-Bruce), 1891, huile sur toile



Carolina Benedicks-Bruce
Double buste, Carolina Benedicks-Bruce et William Blair Bruce, 1897, plâtre

Analyse des œuvres de Carolina Benedicks Bruce et son mari William Blair Bruce

L'étude de la sculpture *Double buste* permet de mettre en lumière l'importance du soutien familial pour réussir. Quand elle arrive à Paris, Carolina Benedicks est une femme célibataire, avec une bonne éducation artistique et issue d'une famille riche (père industriel) qui encourage ses aspirations artistiques (plusieurs artistes dans la famille). Elle s'inscrit à l'Académie Colarossi. Elle rencontre son mari William Blair Bruce, artiste lui aussi, qui la soutient dans sa passion. Elle est ensuite la première femme sculptrice à entrer à l'académie de Stockholm.

Sur ce double buste, on remarque la présence des attributs de la sculpture et de la peinture au niveau de la ceinture. La position de chacun, notamment de leurs mains, la quasi fusion des corps, montrent l'amour, le soutien et les influences mutuelles. La concentration et l'application de Carolina montrent son sérieux. Le visage de son mari montre de la fierté.

Le tableau représentant Carolina est de grand format (2m environ) : cela montre l'importance de son sujet. Il est à la hauteur du talent de la sculptrice. Elle est représentée devant son ouvrage en vêtement de travail, les mains salies par la glaise. Elle est active et non passive.

Son pied posé sur le rebord de la sellette établit un lien puissant entre elle et son œuvre. La pièce est dépouillée, concentrant notre attention sur la sculptrice. Les couleurs, dans des nuances de gris, rose, mauve, donnent de la douceur à la scène. William Bruce fait un portrait admiratif de sa femme la considérant comme le symbole même des "femmes sculpteurs" (cf le titre).

Activité : Décrypter 2 œuvres

Comment l'artiste montre-t-elle l'importance des arts (sculpture et peinture) pour leur couple ?

Comment montre-t-elle que son mari est un soutien pour elle ?

Comment l'artiste montre-t-elle son sérieux ?

En quoi ce tableau de William Bruce montre-t-il son admiration pour sa femme ?

Littérature : La création du monde

Piste pédagogique : Lire et écrire des métamorphoses

À partir d'œuvres présentées dans l'exposition :

- Des ébauches et études
- Une œuvre à choisir, envoyant à l'animation de l'inanimé, à la matière qui devient vivante

Travailler sur les mythes et récits de la création de l'homme :

- la Genèse, le mythe de Prométhée et autres récits de création ([lien vers le site des essentiels de la Bnf](#) « La création du monde dans les mythes et les religions »)
- le lien avec la sculpture comme le mythe de Pygmalion

Écrire sa métamorphose. Comme Adam et Eve dans la Genèse, une statue prend vie. Écrivez ce réveil en décrivant précisément ce que ressent ce nouvel être vivant. L'essentiel du travail portera sur l'expression des sensations.

- Se souvenir de leurs sensations au réveil le matin
- Utiliser le vocabulaire des sens
- Différencier sensations et sentiments
- Écrire à la 1^{ère} personne au présent

À mettre en lien avec des lectures de textes ou visionnage de vidéos :

- *Le fil à retordre* de Claude Bourgeyx qui fait parler la Joconde et le Discobole (CM - 6e)
- La série *A musée-vous A musée- moi* ([disponible sur Arte.tv](#)) (collège-lycée)
- La BD de Zelba *Le grand incident* (3^e/lycée)

Le mythe de Pygmalion

Cette légende de la mythologie grecque relate le récit de Pygmalion, sculpteur révolté par le mariage qui, devenant amoureux de sa statue Galatée, demande à la déesse de l'amour Aphrodite de la rendre vivante afin de l'épouser. La première apparition de cette légende remonte aux Métamorphoses d'Ovide.

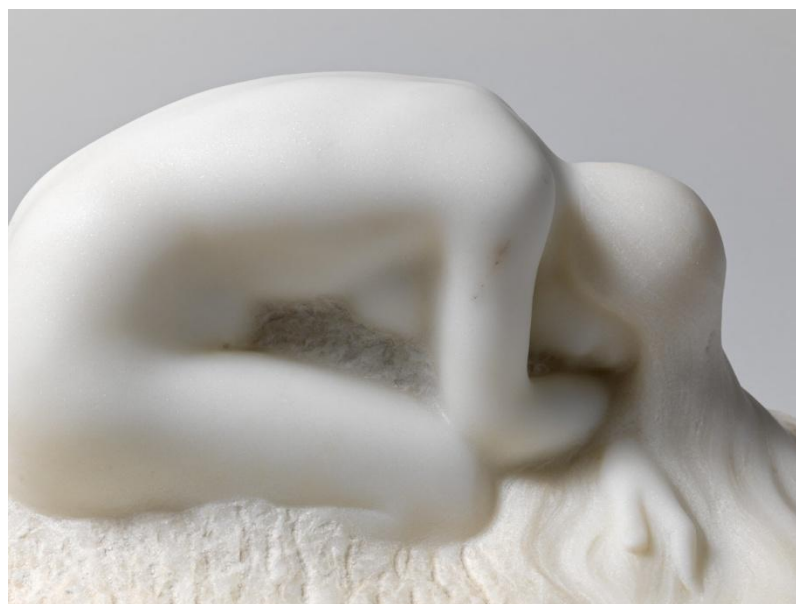
Auguste Rodin a représenté ce mythe ([lien vers site du musée Rodin](#)).

Deux œuvres de Madeleine Jouvray :

Les personnages sculptés par l'artiste semblent sortir de la pierre dans laquelle ils sont sculptés.

Ces deux œuvres symbolistes peuvent être utilisées comme support à l'activité d'écriture proposée.

Madeleine Jouvray, *Jeunesse*, avant 1900, marbre



Madeleine Jouvray, *Danaïde*, avant 1935, marbre

Analyse d'image : *Blanche Moria dans son atelier* de Blanche Polnceau

OBSERVER !

Sculptures de types différents

Une femme assise avec une blouse. En-dessous, elle semble habillée coquettement : robe soyeuse, chaussures vernies, ruban autour du cou. Elle est soigneusement coiffée. Ses mains ne sont pas sales malgré le travail de l'argile. Elle a une expression concentrée.

Un atelier décoré :

- Une grande tapisserie
- Des peintures
- Les sculptures de l'artistes finies ou non sur des socles
- Un tapis
- Une chaise richement travaillée et un coussin à pampilles

La lumière :

se focalise sur Blanche Moria, son imposante blouse beige & sur les sculptures blanches.

Sculptures de couleurs différentes

Des outils

Des objets

- Un carton à dessin
- Des livres
- Un bouquet de violettes

Gamme chromatique :

Brun / Orangé / Beige / Jaune / Ocre rouge

Complémentarité des bleus / gris (= elles s'animent, se renforcent entre elles)

Quelques touches de vert (robe, bouquet...)

Violet du bouquet

Blanc de statues



ANALYSER !

Bas relief
Haut relief
Ronde bosse
Statue / buste / tête
> Montre l'étendue de ses compétences

Elle est femme autant qu'artiste et même coquette. Femme sérieuse, appliquée, concentrée, professionnelle.

Impression de confort. Montrer ses compétences, sa façon de travailler et ses sources d'inspiration.

La lumière met en valeur Blanche Moria

Plâtre blanc ou patiné
Marbre
Argile

- 1 - Linge humide pour conserver les modelages humides
- 2 - Une mirette
- 3 - Sellette tournante pour travailler
- 4 - Broc à eau
- 5 - Cuvette et éponge pour mouiller les modelages
- 6 - Compas et ébauchoir

Carton à dessin pour montrer qu'avant le modelage, phase de croquis ; Livres pour montrer qu'elle étudie son sujet.



Outil : Pour réinvestir le vocabulaire propre au domaine de la sculpture, créer des mots croisés à l'aide du logiciel gratuit eclipsecrossword.com

Gamme chromatique : impression de douceur, calme, sérénité. Des couleurs particulières et qui ne sont pas là par hasard : vert/blanc/violet > couleurs des suffragettes et du féminisme (+ le bouquet de violette !).

Écriture / théâtre : Augmente le volume !

À partir de l'observation des *Causeuses* de Camille Claudel, ou les *Commères* d'Agnès de Frumerie, imaginer la parole et la vie intérieure des personnages. Travail en groupes.

Déroulement :

1. Entrer dans l'œuvre

- Observez attentivement la sculpture : attitudes, gestes, proximité des corps, expressions.
- Imaginez que l'on puisse « augmenter le volume » de la scène :
- Que se disent ces jeunes ou vieilles femmes ?
- Quels secrets ou confidences échangent-elles ?
- Quelle émotion domine : joie, inquiétude, complicité, désaccord ?

2. Créer des personnages (chaque élève choisit d'incarner un personnage)

- Donnez un prénom à son personnage.
- Définissez pour chacun un trait de caractère (curieuse, moqueuse, rêveuse, autoritaire...).
- Imaginez les liens qui les unissent : amies, sœurs, collègues, rivales ?

3. Écrire la scène

- Rédigez le dialogue qui s'instaure entre elles.
- Inventez ce qui précède cet instant : pourquoi se sont-elles réunies ?
- Imaginez également une fin : la conversation se termine-t-elle par un accord, une dispute, un départ précipité, un au revoir ... ?

4. Mettre en voix et en espace

- Apprenez le texte écrit.
- Réfléchissez à la mise en scène : positions des corps, déplacements, silences.
- Rejouez la scène devant la classe en respectant l'atmosphère suggérée par la sculpture.



Agnès de Frumerie *Les Commères*, 1904 ou 1908, bronze

Développements possibles :

- On peut y ajouter un travail plus précis sur l'expression
 - des sensations
 - des sentiments
- L'écriture de dialogues en groupe peut être complétée par l'écriture d'un monologue en s'appuyant sur *L'Implorante*.



Camille Claudel, *Les Causeuses*
1893, bronze
Camille Claudel, *L'Implorante*,
1905, bronze

Arts plastiques : Faire partie du décor

Inventer et réaliser plastiquement l'environnement complet dans lequel une figure sculptée pourrait exister, en intégrant une photocopie de la sculpture dans un décor créé par l'élève.

Constat de départ : Les sculptures représentent généralement un personnage isolé de son contexte d'origine. À vous d'imaginer et de construire visuellement l'environnement manquant afin que la sculpture fasse partie d'une scène.

Déroulement :

1. Choisir une œuvre

Choisir une sculpture (photocopie fournie ou choisie).

2. Créer le décor (au choix)

Option 1 : Dessiner le décor

- Dessiner un décor complet sur une feuille (paysage, intérieur, architecture, lieu imaginaire...).
- Découper et coller la photocopie de la sculpture dans ce décor.
- Adapter l'échelle, la position et l'intégration de la sculpture (ombres, sol, arrière-plan).

Option 2 : Modeler le décor

- Modeler un décor en volume (argile, pâte à modeler, matériaux divers).
- Intégrer la photocopie de la sculpture dans le décor (plantée, collée, insérée).
- Veiller à la stabilité, à la cohérence des volumes et à l'intégration visuelle.

Option 3 : Réaliser une maquette du décor

- Construire une maquette en volume représentant le décor de la sculpture (boîte, socle, espace fermé ou ouvert).
- Utiliser des matériaux variés : carton, papier, papier mâché, polystyrène, objets recyclés, tissus...
- Intégrer la photocopie de la sculpture dans la maquette (au centre, dans un espace précis, en interaction avec le décor).
- Travailler les échelles, la profondeur et l'organisation de l'espace.

Éléments à travailler dans la réalisation

- Le décor et le lieu où se trouve la sculpture
- Les éléments qui l'entourent (objets, architecture, végétation, autres figures...)
- L'atmosphère générale de la scène
- La lumière suggérée (ombres, couleurs, volumes, reliefs)

Critères de réussite

- ✓ Lien avec la sculpture
- ✓ Le décor est cohérent avec la posture, l'expression et l'attitude de la sculpture
- ✓ On comprend pourquoi cette sculpture se trouve dans ce décor précis
- ✓ Richesse plastique et imaginaire
- ✓ Le décor est détaillé et inventif
- ✓ Les matériaux, formes et couleurs sont variés et bien choisis
- ✓ Atmosphère et ambiance
- ✓ L'ambiance est clairement identifiable (calme, inquiétante, joyeuse, mystérieuse...)
- ✓ La lumière est suggérée par les choix plastiques (couleurs, ombres, volumes, profondeur)
- ✓ Qualité de la réalisation
- ✓ Le travail est soigné et abouti
- ✓ La photocopie de la sculpture est bien intégrée au décor ou à la maquette
- ✓ Les choix plastiques sont cohérents et réfléchis

Expression corporelle : Le musée vivant

Comprendre que la sculpture peut montrer un mouvement sans bouger. Camille Claudel ne sculptait pas des corps immobiles, mais des instants dramatiques, comme si le temps était arrêté au milieu d'une histoire.

Déroulement :

1. Petrificus Totalus ! (comme dirait Harry Potter)

Les élèves se déplacent librement dans l'espace.

Quand la musique s'arrête, vous vous transformez en sculpture qui raconte un mouvement. L'enseignant annonce un mot : courir / tomber / tirer / pousser / danser / sauter...

Lorsque la musique est stoppée → ils figent le mouvement.

On observe (pendant qu'un groupe fait, un autre regarde) :

- Qu'est-ce que la statue est en train de faire ?
- Est-ce qu'on comprend le mouvement ?

2. Le musée vivant

Par groupe de 3, créez une sculpture avec vos corps qui montre une action.

Exemples d'actions :

- porter quelque chose de lourd
- se dire au revoir
- jouer
- se disputer ...

Les autres groupes visitent le « musée » et devinent : Que se passe-t-il ? Qui fait quoi ?

Variante 1 : le sculpteur / la sculptrice

Un.e élève (ou un petit groupe) est le spectateur / sculpteur : il.elle choisit 2 ou 3 élèves et les place comme une œuvre.

Variante 2 : Le moment juste avant / juste après

Choisissez un mouvement. Figez le moment le plus expressif : juste avant ou juste après l'action. Exemples :

- juste avant de tomber
- juste après avoir lancé quelque chose
- juste avant une étreinte
- juste après une dispute

Discussion : Pourquoi ce moment est plus fort que l'action elle-même ?

Variante 3 : Sculptures émotionnelles (inspirées de Camille Claudel)

Camille Claudel travaillait beaucoup sur les relations, la tension, les émotions dans les corps. Par groupe de 2 ou 3, créez une sculpture figée qui exprime :

- le désir
- la colère
- l'abandon
- la protection

Les observateurs décrivent : posture/ appuis / orientation du regard / distance entre les corps.

Portrait chinois : À la manière de Camille Claudel

- Ta vertu préférée :
- La qualité que tu préfères chez un homme ?
- La qualité que tu préfères chez une femme ?
- Ton occupation préférée ?
- Ta principale caractéristique
- Ton idée du bonheur ?
- Ton plus grand malheur ?
- Ta couleur et ta fleur préférée :
- Si tu n'étais pas toi tu serais qui ?
- Où aimerais-tu vivre ?
- Tes auteurs préférés :
- Tes poètes préférés :
- Tes peintres et compositeurs préférés :
- Tes héros préférés de la vie réelle ?
- Tes héroïnes préférées de la vie réelle ?
- Tes héros de fiction préférés ?
- Ton héroïne de fiction préférée ?
- Ton plat et ta boisson préférés ?
- Tes noms favoris :
- L'animal que tu détestes :
- Personnages historiques que tu méprises le plus :
- Ton état d'esprit actuel :
- Fautes qui t'inspirent le plus d'indulgence :
- Ta devise :

Your favourite virtue. *Je n'en ai pas : elles sont toutes en myeuses*

Your favourite qualities in man. *d'obéir à sa femme*

Your favourite qualities in woman. *De bien faire enrager son mari*

Your favourite occupation. *De ne rien faire*

Your chief characteristic. *Le caprice et l'inconstance*

Your idea of happiness. *D'épouser le général Boulanger,*

Your idea of misery. *d'être mère de nombreux enfants*

Your favourite colour and flower. *Le couleur qui change le plus et la fleur qui ne change pas*

If not yourself, who would you be? *Un cheval de fiacre à Paris*

Where would you like to live? *Dans le cœur de monsieur Wilson*

Your favourite prose authors. *Monsieur Pellerin auteur des célèbres images*

Your favourite poets. *celui qui ne fait pas de vers*

Your favourite painters and composers. *Moi-même*

Your favourite heroes in real life. *Tranzini ou Eugénie (au chien)*

Your favourite heroines in real life. *Louise Michel*

Your favourite heroes in fiction. *Richard III*

Your favourite heroines in fiction. *Lady Malbetta.*

Your favourite food and drink. *De la cuisine de Merlatti (l'amour et le eau fraîche)*

Your favourite names. *Abdonide, Josephine, Alphonse, Boulanger,*

Your pet aversion. *Les bombes, les cochers et les médiles*

What characters in history do you most dislike? *Il sont tous désagréables*

What is your present state of mind? *Il est très difficile de le dire*

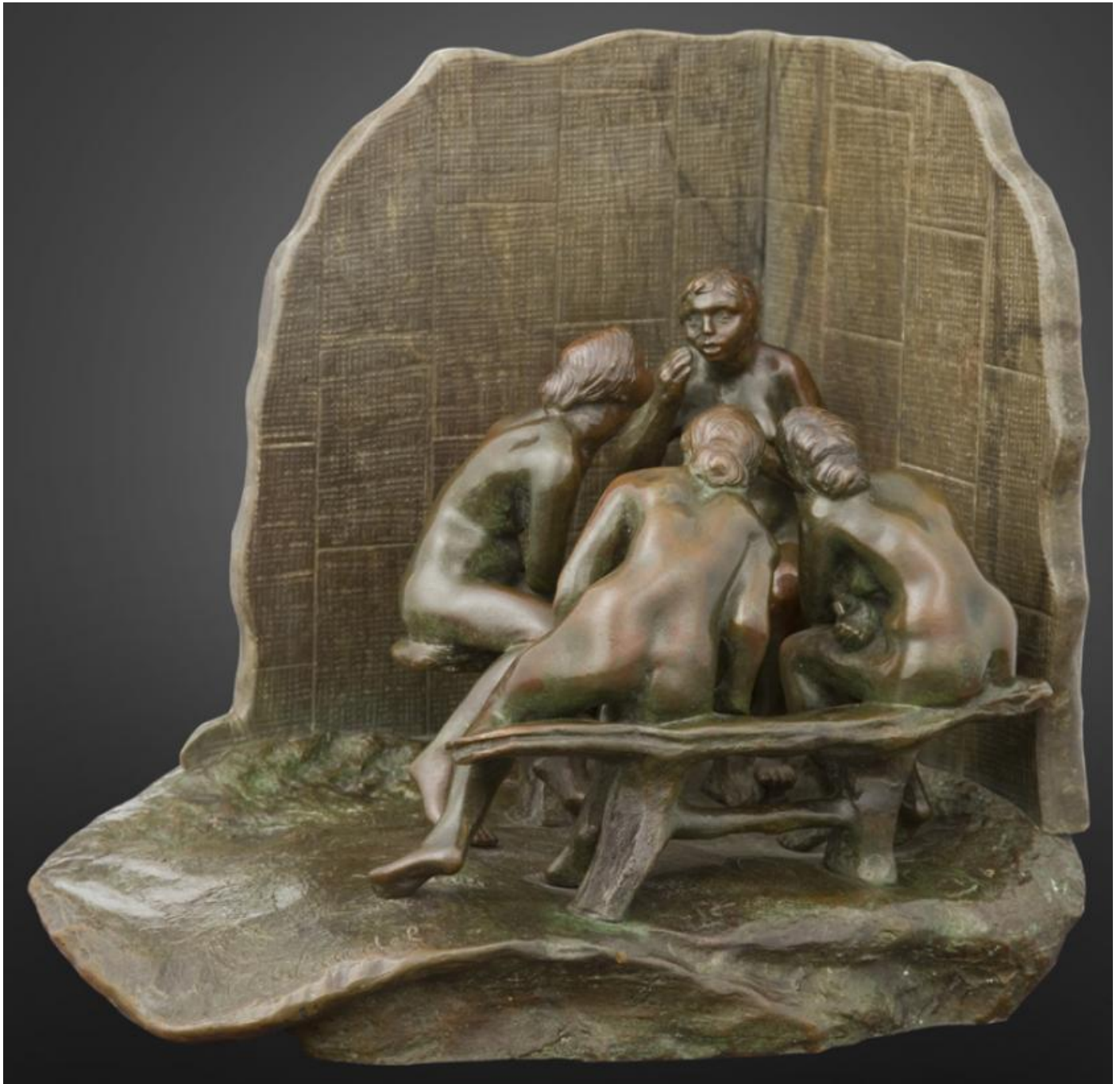
For what fault have you most toleration? *Je tolère tous mes défauts mais pas d'autre un des autres*

Your favourite motto. *Un tiers vaut mieux que deux « tu l'auras »*

Camille Claudel 16 Mai 1888.

Ma 120

Questionnaire issu d'un album anglais datant des années 1860 nommé *Confessions*. Camille Claudel y répond quand elle rend visite à son amie Florence Jeans, en Angleterre, en 1888 (elle a 24 ans). À la fin du 19^e siècle, Marcel Proust répond au questionnaire et lui donne son nom : *Questionnaire de Proust*.



Crédits photographiques

P. - Camille Claudel, *La Valse*, 1889-1905, Epreuve en bronze à patine brun-noir, Fonte au sable réalisée du vivant de l'artiste, vers 1900 © Coll. part. / Artgo ; W. Elborne, album J. Lipscomb © Musée Rodin / Manoukian

P.5 - Camille Claudel, *Etude pour Sakountala*, 1886 © Musée d'Orsay, Dist. RMN-Grand Palais / Patrice Schmidt ; Camille Claudel, *Sakountala*, plâtre, 1888 Châteauroux, musée Bertrand © Collections musée Bertrand de la Ville de Châteauroux ; Camille Claudel, *Vertumnes et Pomone*, Marbre, 1905 © Paris, musée Rodin, photo Christian Baraja ; Camille Claude, *Niobide blessée*, 1907, Bronze Centre national des arts plastiques, déposé au musée Sainte-Croix de Poitiers © Christian Vignaud / Musée Sainte-Croix, Poitiers ; Camille Claudel, *L'Abandon*, 1905, Bronze, Musée de Nogent-sur-Seine © Nogent-sur-Seine, musée Camille Claudel / Marco Illuminati

P.6 - C. Benedicks-Bruce, *Double buste, Carolina Benedicks-Bruce et William Blair Bruce*, 1897, plâtre, Själsö, Konstnärshemmet Brucebo © Association Själsö, Konstnärshemmet Brucebo Association / F.Montmare ; W. Blair Bruce, *Femme sculpteur*, 1891, huile sur toile, Själsö, Konstnärshemmet Brucebo © Association Själsö, Konstnärshemmet Brucebo Association / F.Montmare

P.7 - M. Jouvray, *Jeunesse*, avant 1900, marbre, Marseille, musée des Beaux-Arts © Marseille, musée des Beaux-Arts / Claude Almodovar ; M. Jouvray, *Danaïde*, avant 1935, marbre, coll. part. © Philippe Migéat

P.8 - B. Polonceau, *Blanche Moria dans son atelier*, avant 1914, huile sur toile, Guéret, musée d'art et d'archéologie © GrandPalaisRMN / Benoît Touchard

P.9 - Agnès de Frumerie *Les Commères*, 1904 ou 1908, Bronze, Skara, Västergötlands museum (Suède) © Västergötlands museum / Stina Svantesson

P.14 - C. Claudel, *Les causeuses*, modèle entre 1893-96 bronze, fonte posthume, Nogent-sur-Seine, musée C. Claudel © musée C. Claudel / Marco Illuminati